

More features in the Work With pattern  
Variables in grid and actions

*GeneXus™ 16*

## How to add a variable in a Work With grid

- In previous classes we've seen how to add the &Trips variable to the grid of our WWAttractionsFromScratch web panel that allowed working with tourist attractions, and how to load it:

The image shows a web panel design with the following components:

- Form Fields:**
  - Country Id:
  - Attraction Name From:
  - Attraction Name To:
- GRID:**

Id	Attraction Name	Country	Photo	Trips
AttractionId	AttractionName	CountryName		&trips
- Event Load:**

```
&trips = Count( TripDate )
endevent
```

- This web panel was similar to the one built by the Work With pattern...

Tínhamos visto como adicionar uma variável &Trips em nosso grid e como carregá-la para cada linha a partir do evento Load.

Se, em vez de implementar este web panel manualmente, quiséssemos usar o padrão Work With for Web, como faríamos isso?

## How to add a variable in a Work With grid

The screenshot illustrates the configuration of a variable in a Work With grid. On the left, the 'Attraction' object tree shows the 'Trips' variable being added under the 'Attributes' section. A red arrow points from this node to the 'Properties' window on the right. The 'Properties' window shows the configuration for the 'Trips' variable, with the 'Load Code' property set to 'count(TripDate)'. Below the 'Properties' window, the event code for 'Grid.Load' is shown, which includes the variable definition and the 'count(TripDate)' function call.

```

Event Grid.Load
&Update.Link = Attraction.Link(TrnMode.Update, AttractionId)
&Delete.Link = Attraction.Link(TrnMode.Delete, AttractionId)
AttractionName.Link = ViewAttraction.Link(AttractionId, "")
CountryName.Link = ViewCountry.Link(CountryId, "")








// Load variable '&Trips'
&Trips = (count(TripDate))
EndEvent
  
```

Para adicionar a variável, clicaríamos o botão direito do mouse no nó Attributes /Add/Variable. A criamos a partir da janela de propriedades, onde nos será solicitado inserir um nome para a variável e seu domínio. Uma propriedade chamada Load Code será exibida, e aí vamos indicar o valor com que queremos que a variável seja carregada para cada linha do grid.

Se salvarmos o que fizemos no padrão "instance file" (que é como chamamos esta árvore nó onde definimos o comportamento do padrão e dados para a transação específica à qual foi aplicado) e abrimos o objeto web panel WWAttraction que foi criado automaticamente, veremos que no evento Load do grid (o evento Load do grid é o equivalente ao evento Load geral de um web panel com um único grid), o padrão colocou o código que indicamos para carregar a variável.

## How to add a variable in a Work With grid

**Attractions**  + INSERT

Id	Name	Country Name	Category Na...	Photo	City Name	Trips		
25	Christ the Redemmer	Brazil	Monument		Rio de Janeiro	3	UPDATE	DELETE
24	Eiffel Tower	France	Monument		Paris	2	UPDATE	DELETE
28	Forbidden city	China	Tourist Site		Beijing	0	UPDATE	DELETE
22	Louvre Museum	France	Museum		Paris	1	UPDATE	DELETE
27	Matisse Museum	France	Museum		Nice	2	UPDATE	DELETE
26	Smithsonian Institute	United States	Museum		Washington	1	UPDATE	DELETE
23	The Great Wall	China	Tourist Site		Beijing	0	UPDATE	DELETE

## How to add a button outside the grid that invokes a PDF list

The image shows the GeneXus IDE interface with three main components:

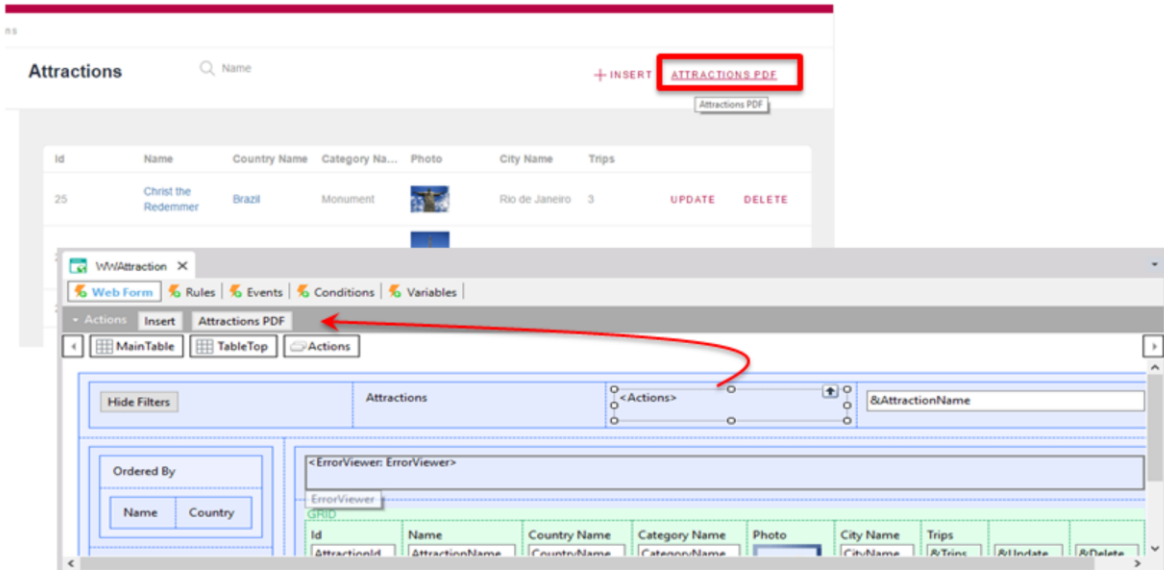
- Left Panel (Project Explorer):** Shows the project structure. A context menu is open over the 'Selection (Attractions)' node, with the 'Actions' option highlighted.
- Middle Panel (Object Explorer):** Shows the 'Transaction (Attraction)' tree. The 'Action (AttractionsList)' is added under the 'Selection (Attractions)' node. A red arrow points from this action to the Properties window.
- Right Panel (Properties Window):** Shows the properties for the 'Action (AttractionsList)'. The 'Caption' is set to 'Attractions PDF' and the 'GXObject' is set to 'AttractionsReport'. The 'Grid' section has 'In Grid' set to 'False'.

Properties	
Filter	
action: Action (AttractionsList)	
Name	AttractionsList
Caption	Attractions PDF
GXObject	AttractionsReport
Condition	
Button Class	
Grid	
In Grid	False
Multi Row Selection	False
Image	(none)
Disabled Image	(none)
Disabled Class	
Tooltip	
In Grid Class	
Call Type	Auto
Custom	

Queremos adicionar um text/link/button fora do grid que permite invocar o procedimento AttractionsReport que criamos para imprimir todas as atrações em um arquivo PDF (tinha um parâmetro, mas nós o removemos).

Nós adicionamos uma ação no nível do nó Selection(Attractions), que implementa o padrão Work With em si. Através das propriedades, definimos o Caption que terá, bem como se queremos que seja uma imagem em vez de um texto, e se queremos que seja fora do grid. Também podemos defini-lo como um botão (text/image), dentro do grid, para cada linha. Mais importante: nós indicamos o objeto que é invocado como resultado de escolher uma ação.

## How to add a button outside the grid that invokes a PDF list



Aqui vemos em tempo de execução.

Abrindo o web panel gerado pelo padrão, podemos ver como a ação foi incluída na Action Bar, ao nível do Action Group chamado <Actions>.

# GeneXus™

**The power of doing.**

Videos	<a href="http://training.genexus.com">training.genexus.com</a>
Documentation	<a href="http://wiki.genexus.com">wiki.genexus.com</a>
Certifications	<a href="http://training.genexus.com/certifications">training.genexus.com/certifications</a>