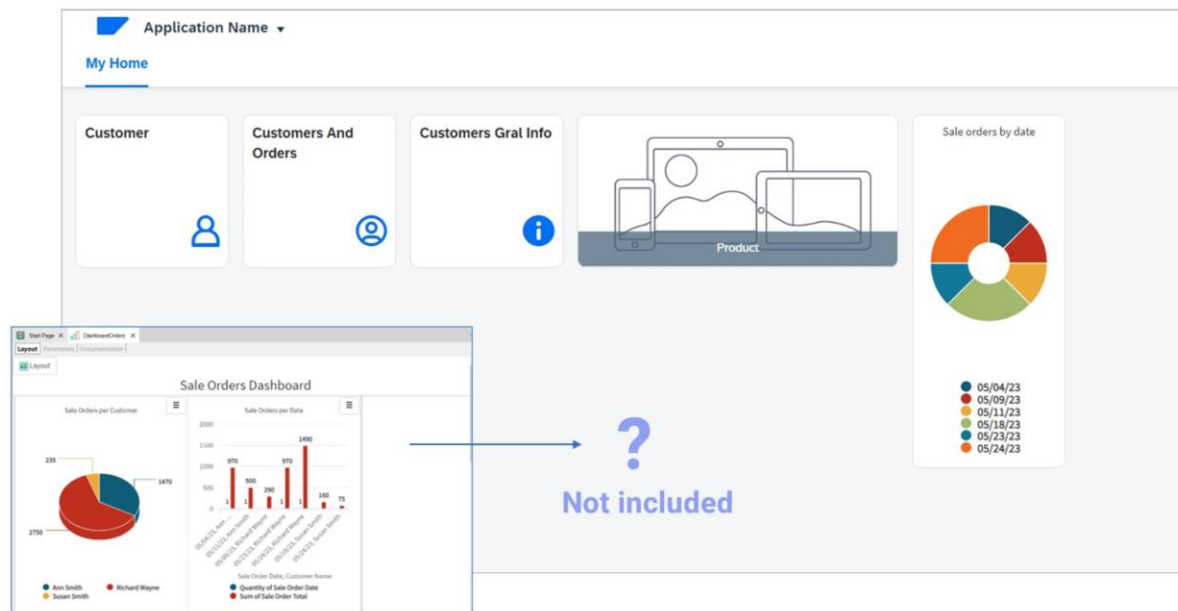


Usando Padrões : Fiori Launchpad

Até o momento, vimos que o Fiori launchpad inclui apenas cartões associados aos objetos aos quais aplicamos alguma instância do pattern.

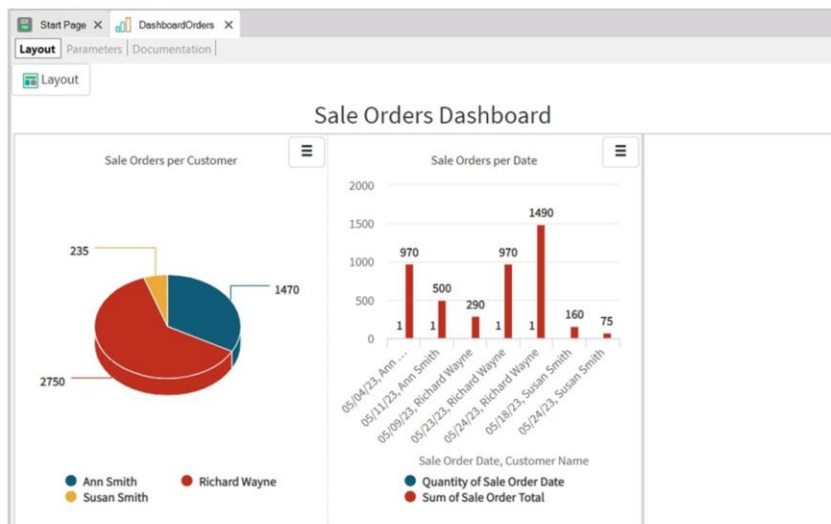
Fiori Launchpad



Mas o que acontece quando já temos um objeto em nossa base de conhecimento que não tem aplicado nenhum floorplan? O que acontecerá é que não se inclua nenhum cartão no Fiori launchpad.

Mas, como este launchpad será o objeto principal da aplicação web, seguramente serão necessários cartões para invocar estes outros objetos, criados pelo desenvolvedor.

Dashboard object



More about Dashboard object:

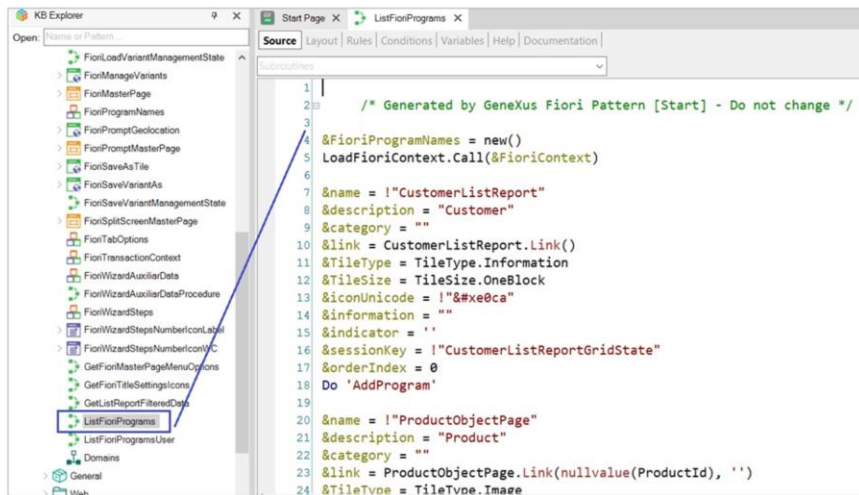
<https://wiki.genexus.com/commwiki/servlet/wiki?36769,Category%3ADashboard+object>

Vamos ao GeneXus. Temos o Web panel Statistics que mostra um dashboard com diversos indicadores com informações de interesse. Em linhas gerais, um dashboard é um objeto GeneXus que permite integrar vários objetos Query de forma independente ou que compartilham filtros comuns

Se executarmos nossa aplicação, veremos que este objeto não é visualizado como cartão no Fiori launchpad

A pergunta então é a seguinte: Temos alguma opção para incluí-lo também? E a resposta é SIM.

Procedure ListFioriPrograms



```
1 |
2 |
3 | /* Generated by GeneXus Fiori Pattern [Start] - Do not change */
4 |
5 | &FioriProgramNames = new()
6 | LoadFioriContext.Call(&FioriContext)
7 |
8 | &name = !"CustomerListReport"
9 | &description = "Customer"
10 | &category = ""
11 | &link = CustomerListReport.Link()
12 | &tileType = TileType.Information
13 | &tileSize = TileSize.OneBlock
14 | &iconUnicode = !"&#xe0ca"
15 | &information = ""
16 | &indicator = ''
17 | &sessionKey = !"CustomerListReportGridState"
18 | &borderIndex = 0
19 | Do 'AddProgram'
20 |
21 | &name = !"ProductObjectPage"
22 | &description = "Product"
23 | &category = ""
24 | &link = ProductObjectPage.Link(nullvalue(ProductId), '')
25 | &tileType = TileType.Image
```

Vamos ver isto.

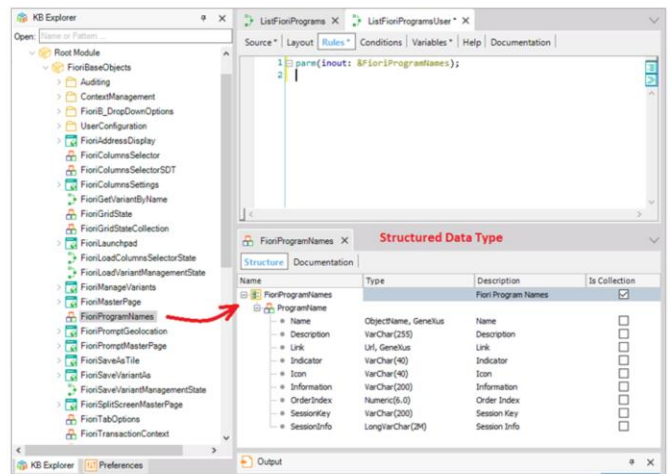
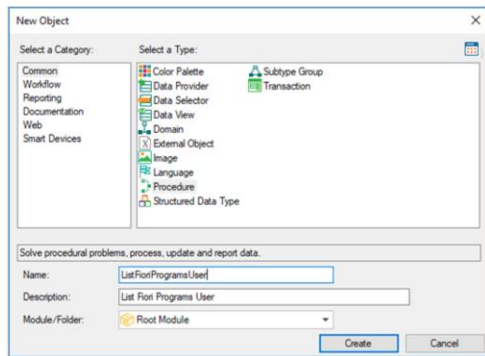
No módulo FioriBaseObjects existe um procedimento chamado ListFioriPrograms que é o responsável por obter a coleção de programas a serem incluídos no launchpad. Quando é aplicado o padrão Fiori for Web a um objeto, este procedimento é modificado para incluir um cartão com o novo padrão.

Cada um desses blocos corresponde à informação de um cartão e, como vemos, é código gerado automaticamente por GeneXus a partir da aplicação do pattern Fiori. E não devemos modificá-lo.

Uma opção, então, é incluir a informação necessária para gerar o novo cartão, fora das marcas do pattern. Aqui

Outra opção, mais prolixa, é criar um objeto do tipo procedimento que receba por parâmetro a lista de programas criada pelo ListFioriPrograms, e a manipule de acordo com os cartões que devem ser adicionados ao launchpad.

New procedure: ListFioriProgramsUser



Vamos adicionar um cartão para invocar o Web panel Statistics. Para isso criamos um procedimento chamado ListFioriProgramsUser:

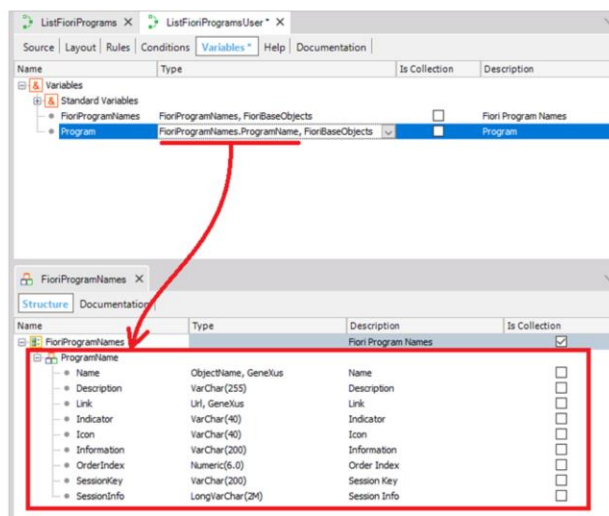
Este procedimento deve receber e retornar a coleção de programas a serem invocados pelo launchpad.

Observemos então, que no módulo FioriBaseObjects existe um tipo de dado estruturado predefinido chamado FioriProgramNames, que é justamente o tipo de dado que permite registrar a coleção de programas a serem invocados.

Se o abrirmos, trata-se de uma coleção de um tipo de dados estruturado simples, que corresponde à informação de um cartão.

Bom. Em nosso procedimento, definimos então a regra Parm que permite especificar este parâmetro que precisamos de entrada/saída. Faremos isso através de uma variável baseada no tipo de dados estruturado FioriProgramNames. Lembremos que ao definir uma variável com o mesmo nome do tipo de dados, automaticamente assumirá esse tipo de dados.

New procedure: ListFioriProgramsUser



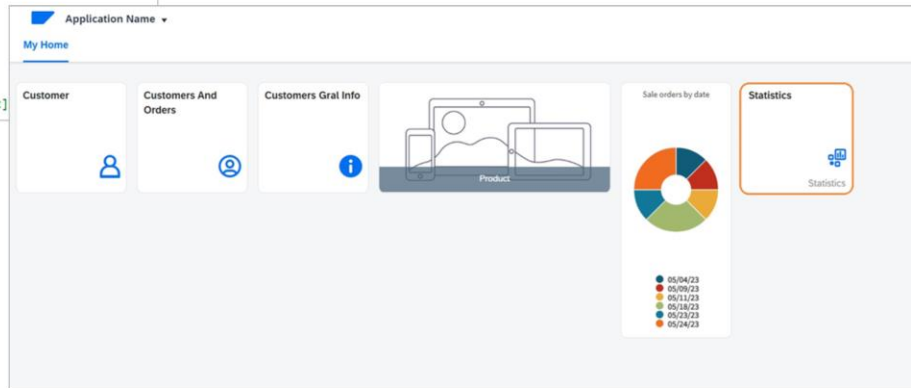
Definimos também uma variável interna ao procedimento baseada neste tipo de dados., que corresponde a um elemento da coleção, ou seja, a um cartão.

Vamos agora para a aba Source para carregar a informação necessária para incluir o cartão associado ao nosso Web Panel Statistics.

Em seguida, nos falta adicionar esse "cartão" à coleção de FioriProgramNames:

Fiori Launchpad

```
Start Page X | ListFioriPrograms X
Source | Layout | Rules | Conditions | Variables | Help | Documentation
Subroutines
64 &sessionKey = ''
65 &borderIndex = 0
66 Do 'AddProgram'
67
68 /* Generated by GeneXus Fiori Pattern [End] - Do not change */
69
70 &Index = 1
71 For &ProgramName in FioriGetUserTiles()
72   &FioriProgramNames.Add(&ProgramName, &Index)
73   &Index += 1
74 EndFor
75
76 ListFioriProgramsUser(&FioriProgramNames)
77
78 Sub 'AddProgram'
79
80 /* Generated by GeneXus Fiori Pattern [Start]
```



Por último, o que devemos fazer é uma invocação a este procedimento a partir do procedimento predefinido ListFioriPrograms, que, como vimos anteriormente, é quem carrega os cartões no launchpad.

Fazemos aqui a invocação, passando esta variável &FioriProgramNames como parâmetro para nosso procedimento, para que adicione o cartão que queremos:

Vamos pressionar F5. Agora sim, vemos que o cartão Statistics foi incluído no Fiori launchpad e que está invocando efetivamente nosso Web Panel com o dashboard.

GeneXus[™]
by **Globant**

training.genexus.com