







# Como listar informação relacionada

For eachs aninhados

**GeneXus**<sup>™</sup>

A listagem a seguir é solicitada:

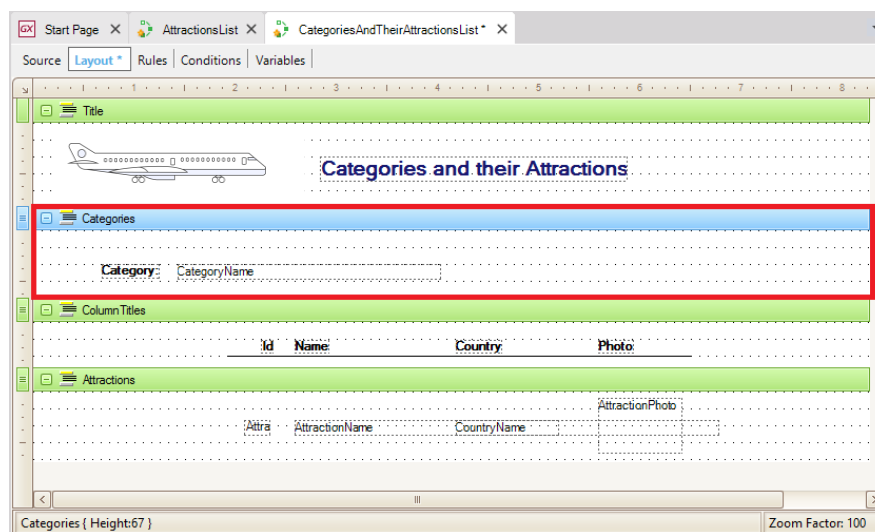
Título  
 Categorias  
 Títulos colunas  
 Atrações

 Categories and their Attractions			
Category: Museum			
Id	Name	Country	Photo
1	Louvre Museum	France	
5	Smithsonian Institute	United States	
Category: Monument			
Id	Name	Country	Photo
3	Eiffel Tower	France	
4	Christ the Redemmer	Brazil	
Category: Famous Landmark			
Id	Name	Country	Photo
2	The Great Wall	China	

Agora suponhamos que a agência de viagens nos solicita uma listagem que mostre todas as categorias de atrações turísticas e para cada categoria, todas as suas atrações.

Observemos que a grande diferença em relação à listagem de atrações que tínhamos implementado antes, é que agora queremos agrupá-las por categoria.

## Layout



No Layout, adicionaremos um printblock aos que já tínhamos.

Chamaremos este novo printblock de Categories . E vamos inserir ali um Text Block... Category, ...e um atributo... CategoryName. Os outros print blocks permanecerão como estão.

Observemos que temos dois print blocks com conteúdo fixo: Title e ColumnTitles e dois print blocks com conteúdos variáveis, que terão que ser extraídos da base de dados: Categories e Attractions. Ambos contêm atributos. Categories tem CategoryName, da tabela CATEGORY e Attractions contém todos esses atributos, que já vimos que pertenciam à tabela estendida de ATTRACTION.

Agora vamos para Source.

## Código fonte

**For each**

CategoryId	CategoryName
1	Museum
2	Monument
3	Famous Landmark


**For each**

AttractionId	AttractionName	CountryId	CategoryId	...
→ 1	Louvre Museum	2	1	
2	The Great Wall	3	3	
3	Eiffel Tower	2	2	
4	Christ the Redemmer	1	2	
→ 5	Smithsonian Institute	4	1	

**endfor****endfor**

Como temos que navegar as categorias e para cada uma delas navegar várias atrações (as que pertencem a essa categoria), esta lista é diferente da que já resolvemos anteriormente.

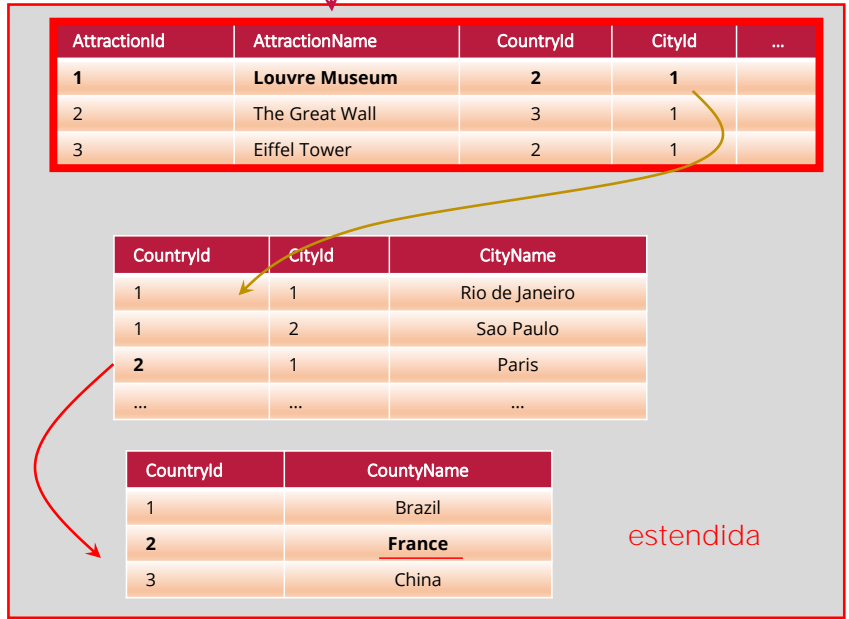
Antes:  
For each Simples

 Attraction

For each Attraction  
print Attractions  
endfor

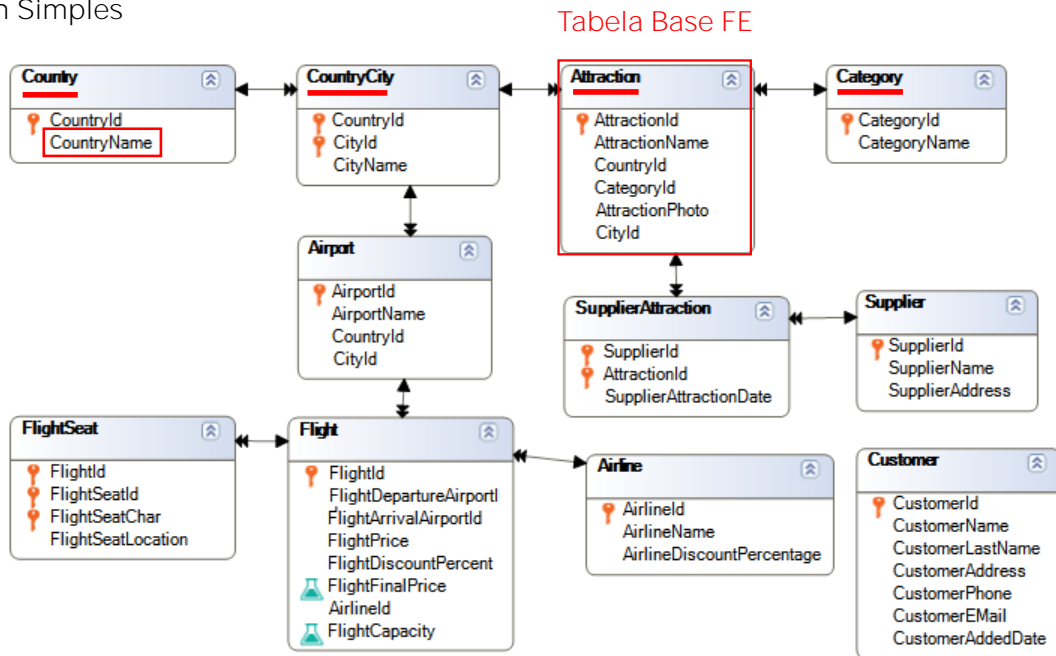


Tabela Base



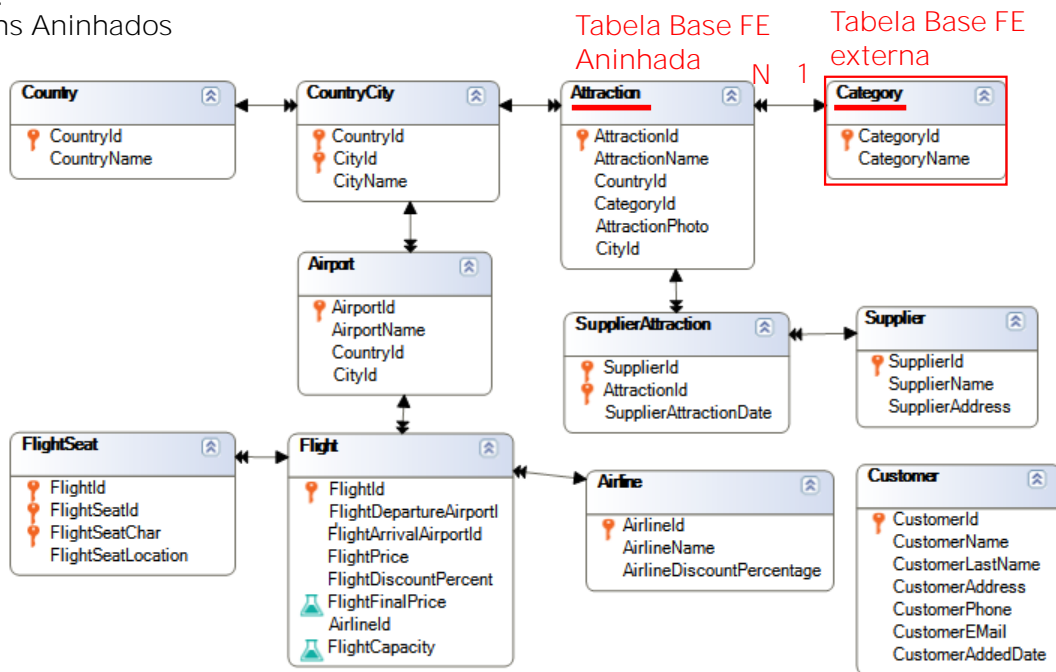
Na lista anterior navegamos as atrações e, como cada atração tem apenas um país, podíamos recuperar o nome do país de cada atração, por estar na tabela estendida da tabela base que estávamos navegando.

ANTES:  
For each Simples



Sempre que a informação que queremos recuperar está disponível na tabela estendida da tabela de base que estamos navegando, podemos fazer referência a ela diretamente no mesmo For each. Foi o caso de CountryName.

AGORA:  
For eachs Aninhados



Por outro lado, se estivermos navegando uma tabela –no nosso caso Category– e precisamos para cada registro acessado navegar vários registros relacionados que estão em outra tabela que não pertence à tabela estendida da tabela que estamos navegando ou percorrendo, como é nosso caso agora, com a tabela ATTRACTION, então precisaremos escrever outro For each dentro primeiro, para percorrer o conjunto de registros relacionados. Ou seja, teremos um for each aninhado dentro do outro.

## Escrevendo o código

Subroutines

```

1 print Title
2 For each Category
3   print Categories
4   print ColumnTitles
5   For each Attraction
6     print Attractions
7   endfor
8 endfor
9
10

```

TABELA BASE: CATEGORY

TABELA BASE: ATTRACTION

São relacionados?

Aqui estamos posicionado em uma categoria (está instanciada)

Country

CountryCity

Attraction

Category

CountryId  
CountryName

CountryId  
CityId  
CityName

AttractionId  
AttractionName  
CountryId  
CategoryId  
AttractionPhoto  
CityId

CategoryId  
CategoryName

N 1

Vamos então para o Source do nosso procedimento, e comecemos a escrever um primeiro For each para navegar e mostrar as categorias.

Ao lado do For each, escrevemos Category... Lembremos que aqui está a transação base, ou seja, o nome do nível da transação cuja informação queremos navegar.

Qual é a primeira coisa que queremos fazer com cada categoria acessada pelo for each? Imprimi-la. Dentro do For each, então, escrevemos: Print Categories

E como o printblock Categories só tem incluído o atributo CategoryName, e GeneXus deduziu que a tabela base do for each é CATEGORY e CategoryName está incluído na tabela estendida da tabela de base (porque neste exemplo está na própria tabela), então estará tudo em ordem e se poderá recuperar a informação corretamente. Caso contrário GeneXus dará um erro.

Depois que a categoria é impressa, queremos navegar no conjunto de suas atrações turísticas... por isso precisamos escrever o segundo For each, para percorrer as N atrações pertencentes à categoria que estamos navegando.

Mas antes de navegar o conjunto de atrações da categoria, teremos que mostrar os títulos que irão preceder essas atrações que vamos mostrar, então vamos escrever a instrução Print ColumTitles



E agora sim escrevemos o 2º For each, dentro do corpo do 1º ...

Em seguida, escrevemos Attraction, já que é o nome da transação cuja tabela associada queremos navegar agora, e dentro do For each, Print Attractions

Então, Endfor para fechar esta navegação e novamente Endfor para fechar a primeira.

Agora, como GeneXus sabia quais atrações devia mostrar para cada categoria se nós não lhe indicamos explicitamente nada sobre isso?

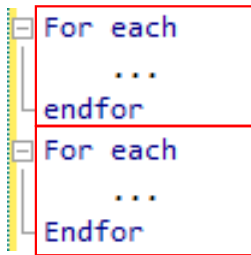
Observemos os for eachs. Sabemos que um for each percorre N registros de uma tabela e para cada um deles, executa uma série de instruções; que se encontram dentro do for each. Dentro desse “corpo” do primeiro for each, cada vez estaremos posicionados em uma e somente uma categoria. Dizemos que a categoria está instanciada, cada vez. É a categoria tal. Quando se terminam de executar as instruções do corpo, apenas lá se passa para a próxima categoria.

Então, antes de começar a executar o For each aninhado, GeneXus já sabe em qual categoria está posicionado nesse momento.

É por isso que escrevemos um For Each que navega pelas atrações, sem adicionar uma cláusula where para filtrar as atrações que atendam a condição de que sua categoria corresponda à categoria na qual estamos posicionados dentro do primeiro for each.

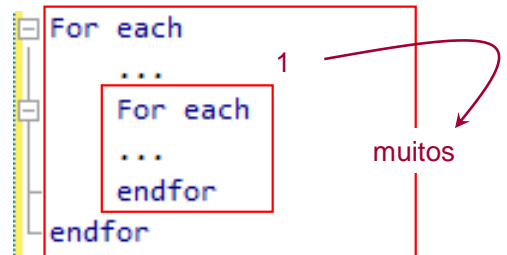
## Filtro Implícito em For Eachs aninhados

## For eachs Pararelos



Navegações  
Independentes

## For eachs Aninhados



Navegações  
relacionadas?

Como fez GeneXus para estabelecer esse filtro sem que tivéssemos que escrevê-lo?

A resposta está na forma como escrevemos o For Each

Se dois comandos For each são escritos um após o outro, então eles são independentes entre si. Por outro lado, se escrevemos um For each dentro de outro, é porque, para cada registro da primeira navegação, queremos percorrer um conjunto de registros na segunda.

Quando escrevemos comandos For Each aninhados, GeneXus determina para cada For each, a tabela base que irá navegar... e então busca se existe alguma relação entre essa informação.

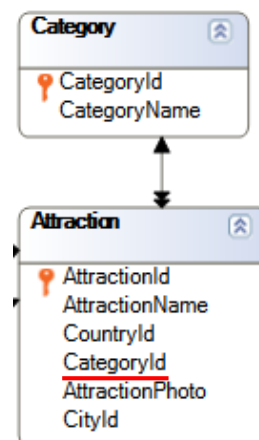
## Filtro Implícito em For Each aninhados

## Primary Key

CategoryId	CategoryName
1	Museum
2	Monument
3	Famous Landmark

## Foreign Key

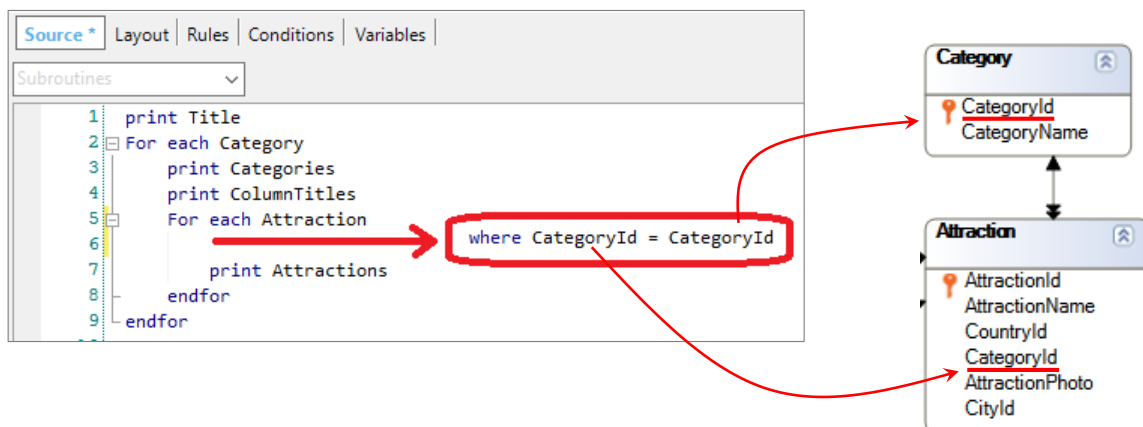
AttractionId	AttractionName	CountryId	CategoryId	...
1	Louvre Museum	2	1	
2	The Great Wall	3	3	
3	Eiffel Tower	2	2	
4	Christ the Redemmer	1	2	
5	Smithsonian Institute	4	1	



No nosso caso, a tabela base do For each externo é CATEGORY e a tabela base do For each interno é ATTRACTION e GeneXus tem o conhecimento de que existe um atributo em comum entre ambas as tabelas. Este atributo comum é CategoryId, que é chave primária em CATEGORY e chave estrangeira em ATTRACTION.

Portanto, o atributo CategoryId faz com que se relacionem as tabelas ATTRACTION e CATEGORY, como vemos aqui no diagrama, constituindo uma relação 1 a N. Isto é, para cada categoria, há muitas atrações relacionadas.

## Filtro Implícito em For Each aninhados



Portanto, para cada categoria navegada no For Each externo, GeneXus executa o For Each que navega na tabela de atrações, filtrando apenas aquelas atrações que cumprem que o valor de seu `CategoryId` coincida com o valor do `CategoryId` da categoria em que estamos posicionados.

É exatamente como se no For each interno, tivéssemos escrito `Where CategoryId=CategoryId....` mas não precisamos colocá-lo, porque GeneXus o detecta e o aplica.

## Lista de navegação

**Procedure CategoriesAndTheirAttractionsList Navigation Report**

Name	CategoriesAndTheirAttractionsList	Environment	Default (C#)
Description	Categories And Their Attractions List	Spec. Version	15_0_0-105189
Output Devices	File	Form Class	Graphic
Main	Yes	Program Name	CategoriesAndTheirAttractionsList
		Call Protocol	HTTP
		Parameters	

**Levels**

**For Each Category (Line: 6)**

Order: CategoryId  
 Index: ICATEGORY  
 Navigation Start from: FirstRecord  
 filters: Loop while: NotEndOfTable

**For Each Attraction (Line: 14)**

Order: CategoryId  
 Index: IATTRACTION2  
 Navigation Start from: CategoryId = @CategoryId  
 filters: Loop while: CategoryId = @CategoryId  
 Join location: Server

**Navigation Report**

**Category** ( CategoryId ) INTO CategoryId CategoryName

**Attraction** ( AttractionId ) INTO CountryId AttractionPhoto.Uri AttractionPhoto AttractionName AttractionId

**Country** ( CountryId ) INTO CountryName

0 Errors 1 Warnings 2 Success

Se vamos à Lista de Navegação deste procedimento, vemos que nos informa sobre os dois for eachs, e vemos que a tabela base do externo é Category, e a do aninhado é Attraction. Além disso, podemos apreciar que as categorias são recuperadas ordenadas por seu identificador, CategoryId e que as atrações também são ordenadas por esse atributo, mas que nesta tabela é chave estrangeira, pois é o atributo que as relaciona, e é por isso que vemos nos filtros de navegação que somente irá recuperar as atrações desta categoria.

Vimos o quão fácil é obter informações e exibi-las em uma lista... mas os procedimentos podem fazer muito mais que isso. E veremos mais tarde.

## Resumo

- Informação Relacionada

```
For each BaseTransactionA
```

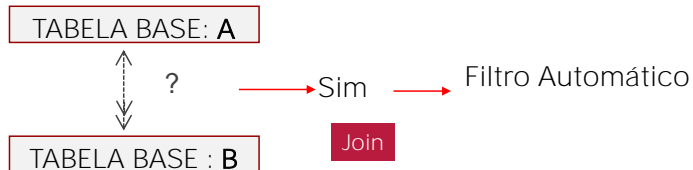
```
...
```

```
For each BaseTransactionB
```

```
...
```

```
endfor
```

```
endfor
```



Como revisão, lembremos que, quando escrevemos comandos For Each aninhados, GeneXus determina para cada For each a tabela base que irá navegar e, em seguida, procura se há alguma relação entre essas tabelas base.

Se a resposta for sim, como vimos na listagem desta aula, aplicará então um filtro automático aos registros percorridos pelo for each aninhado. Neste caso de for eachs aninhados onde a informação é filtrada com base em um critério de relacionamento, chamamos-lhe Join.

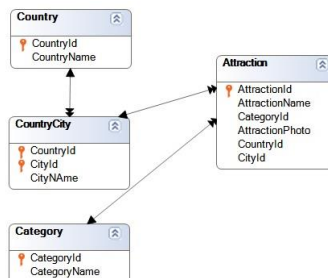
## Resumo

## Join

```

For each Country.City
  Print countrycity
↑ 1
↓ N
For each Attraction
  Print attraction
Endfor

```



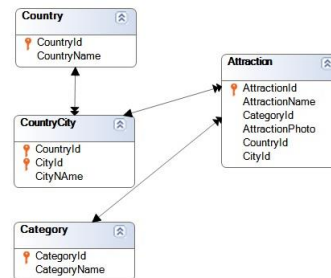
1-N directa

1-N indirecta

```

for each Country
  print country
↑ 1
↓ N
For each Attraction
  Print attraction
Endfor

```



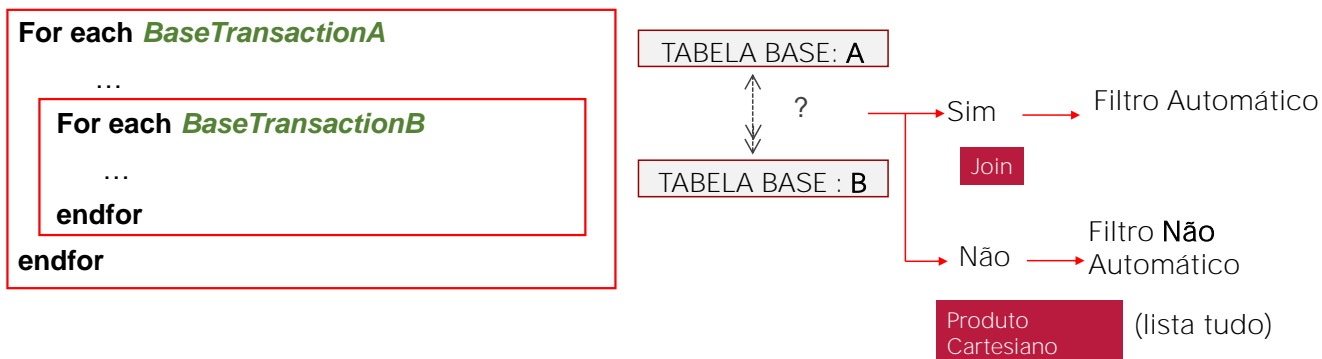
Aqui podemos distinguir dois casos de relacionamento 1-N entre duas tabelas.

O primeiro é direto. Observemos que as tabelas base do for each externo e aninhado são CountryCity e Attraction, respectivamente, que estão relacionadas por uma relação 1 para N.

O segundo é indireto. As tabelas base do for each externo e aninhado são Country e Attraction, que não têm uma relação direta 1 para N, mas sim indireta, através da tabela CountryCity. Em outras palavras: observemos que a tabela base do primeiro for each (Country), está incluída na tabela estendida da tabela base do for each aninhado (Attraction).

## Resumo

- Informação Relacionada



Se, em vez disso, a resposta para a questão sobre se existe um relacionamento fosse Não, então nenhum filtro será aplicado. Serão impressos todos os registros do for each aninhado para cada cada registro do for each externo. A este tipo de for eachs aninhados em que nenhuma relação implícita é encontrada, chamamos de Produto Cartesiano. Claro, o desenvolvedor sempre pode especificar condições de filtro explícitas, escrevendo-as diretamente no for each com cláusulas where.

Nesses casos, supomos que as tabelas eram diferentes. Em seguida, veremos o que acontece quando as tabelas do for each externo e do aninhado são a mesma tabela.



*GeneXus*<sup>TM</sup>

[training.genexus.com](http://training.genexus.com)  
[wiki.genexus.com](http://wiki.genexus.com)