

# Executando a aplicação

Executando a aplicação pela primeira vez

*GeneXus™ 16*

## Modos de Prototipação

### Versão Full

- Local
- Nuvem
- Qualquer linguagem

## Prototipação

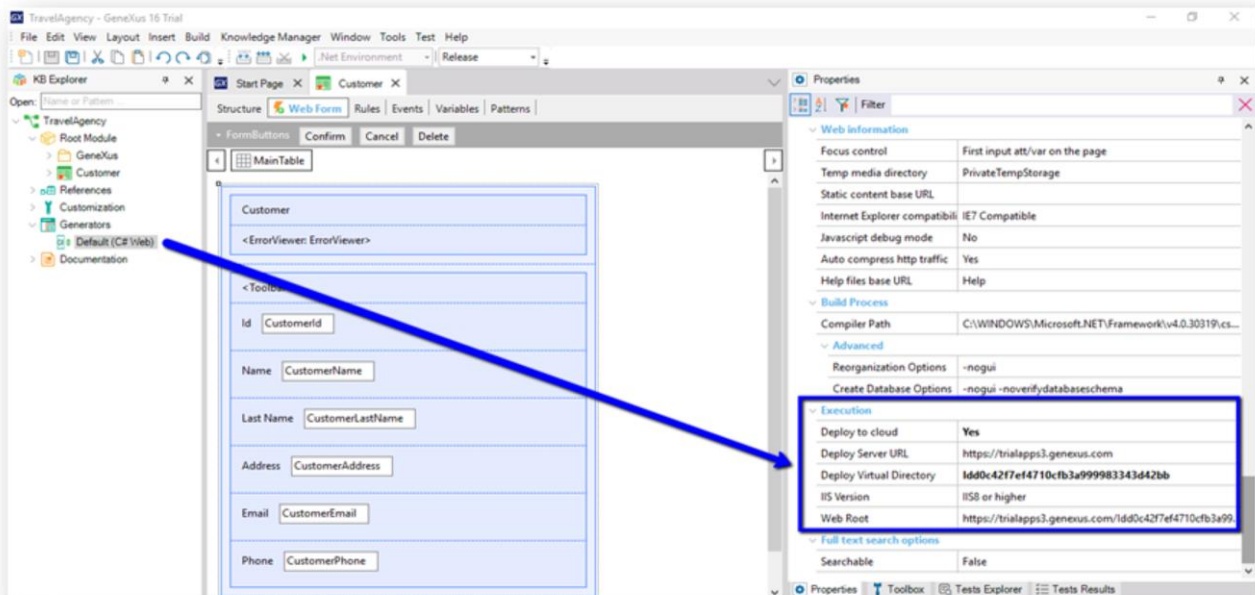
### Versão Trial

- Nuvem
- C#

Queremos testar a transação que criamos nas etapas anteriores. Para fazer isso, vamos pedir a GeneXus que construa a aplicação, que crie a base de dados, que faça tudo o que tem de fazer para ter os programas executáveis para que possamos testar. A esse ciclo de testes no qual um desenvolvedor é direcionado antes de ter a aplicação pronta, chamamos de **prototipação**.

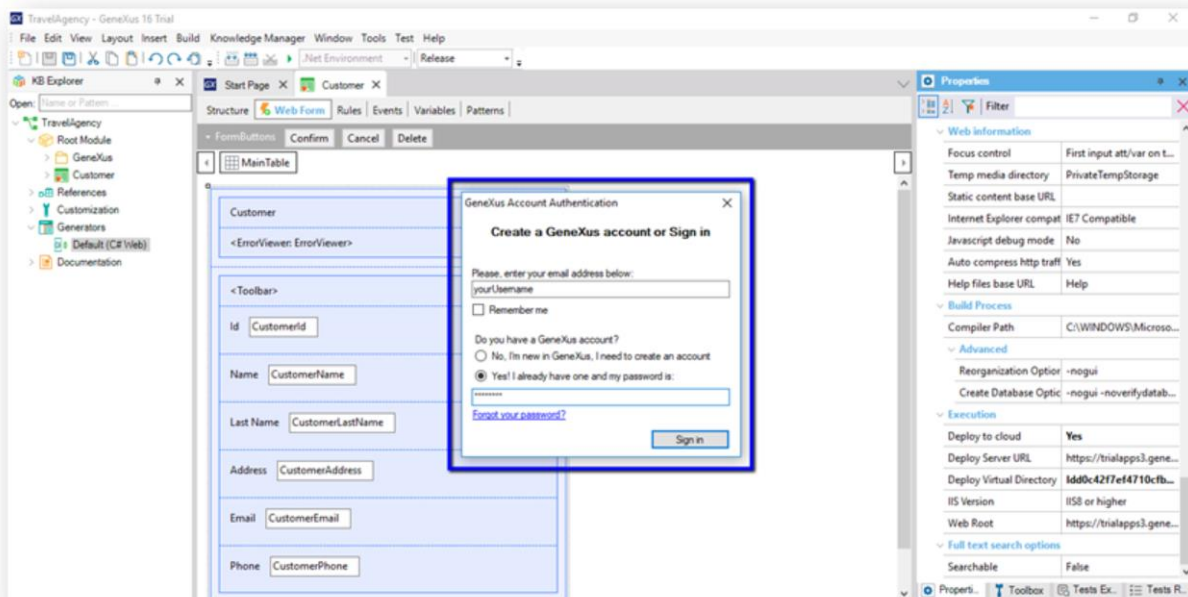
Na versão completa do GeneXus será permitido prototipar a aplicação tanto de **forma local** (isto é, os programas e a base de dados estarão em servidores na sua rede) como em **uma nuvem** que GeneXus tem disponível. Além disso, podemos optar por fazê-lo em qualquer uma das linguagens de programação disponíveis.

## Modo de Prototipação: na Nuvem



A versão Trial, por outro lado, oferece apenas o protótipo em nuvem e em linguagem C#. O vemos aqui, abrimos a janela de Propriedades e aqui observamos como podemos prototipar apenas na nuvem.

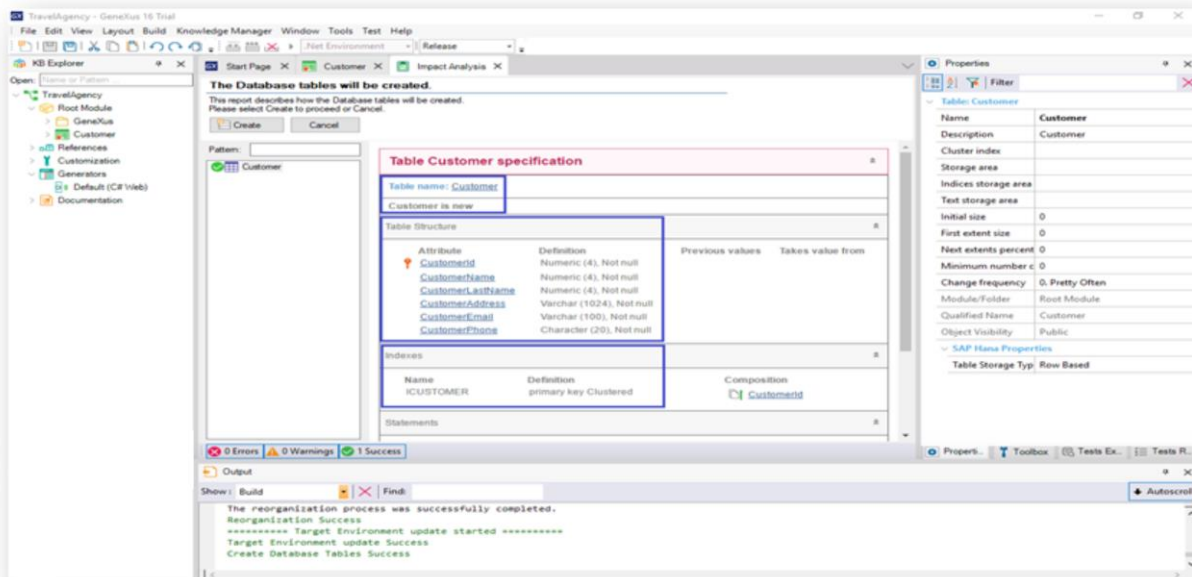
## Modo de Prototipação: na Nuvem



É o que faremos agora mesmo, pressionando a tecla de função, F5.

Pede-nos, por ser a primeira execução, que nos loguemos usando o nosso usuário GeneXus (também conhecido como um usuário do GXTechnical). Se ainda não temos um, nos oferece criá-lo.

## Análise de Impacto



Após nos logar GeneXus começa a trabalhar, concluindo com um relatório que recebe o nome de “Impact Analysis”, Análise de Impacto.

Nesse relatório GeneXus analisa o impacto causado pelas novas definições feitas na base de conhecimento e nos informa que criações ou alterações estruturais detecta que deve realizar na base de dados.

Se olharmos o relatório em detalhes... observemos que está nos avisando **que há uma nova tabela de nome Customer para ser criada...**

e que a estrutura desta tabela irá conter os seguintes atributos.

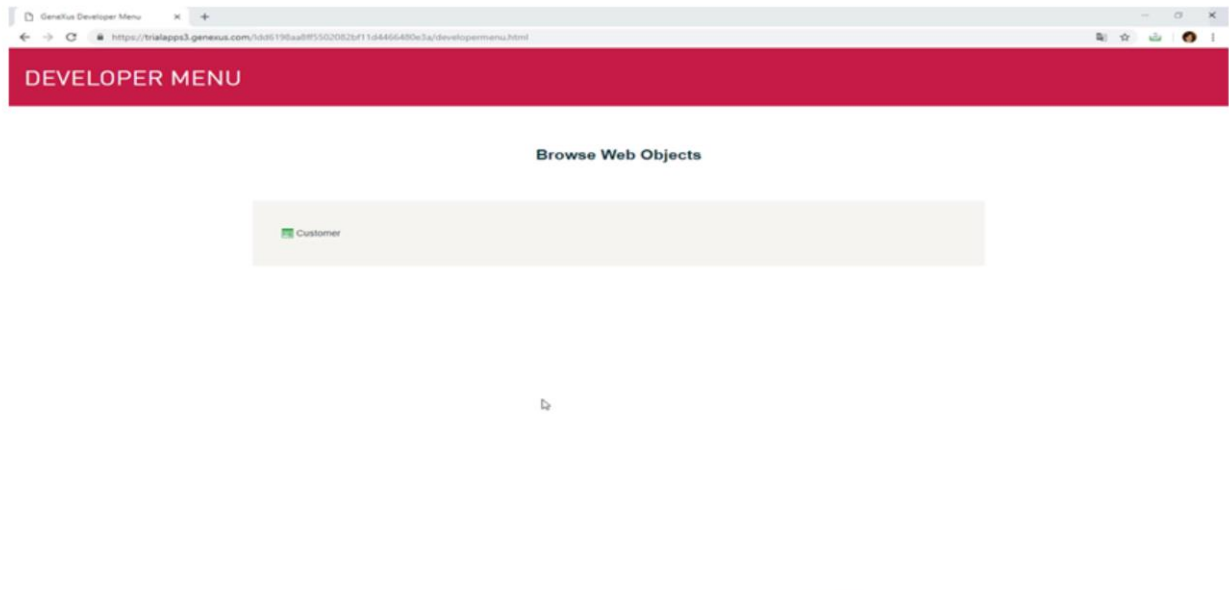
Vemos que GeneXus também criará automaticamente um índice por CustomerId; mais tarde explicaremos esse conceito.

Considerando que estamos de acordo com que se crie esta tabela com esta definição na base de dados, pressionamos o botão CREATE e GeneXus procede com a criação dos programas necessários para criar a base de dados (já que ela não existia) e a tabela **Customer**, com esta estrutura, na base de dados.

Em seguida GeneXus executa estes programas e é criada a base de dados. GeneXus continua gerando outros programas (ou seja, todas as linhas de código necessárias na linguagem de programação escolhida para que nossa aplicação faça o que queremos, neste caso a inserção de dados de clientes)... e nos mostra se o resultado foi bem-sucedido, ou surgiu algum erro ou advertência.

**DEMO: Executando a aplicação**

- Crie tudo o que foi analisado até agora em GeneXus.
- Execute a aplicação pela primeira vez (F5).
  1. Análise de Impacto: GeneXus analisa o impacto das novas definições e nos informa quaisquer criações ou mudanças estruturais detectadas no banco de dados.
  2. Estando de acordo continuamos → GeneXus cria automaticamente:
    - o Banco de Dados
    - a tabela Customer
    - o programa associado à transação Customer + programas que fornecem funcionalidades complementares
- Faça a inserção, modificação e eliminação de clientes.

**DEMO: Executando a aplicação**

[ DEMO: <https://youtu.be/oPbepeSkaT8> ]

Aqui temos a aplicação em funcionamento:

Abriu-se o navegador de Internet por padrão, mostrando uma página web... e aqui temos um link de título **Customer** para executar a transação que definimos.

Pressionamos o botão direito do mouse sobre o link e selecionamos executar em uma nova guia.

Aqui estamos vendo uma página que nos permite inserir, modificar e excluir clientes. Inserimos os dados do nosso primeiro cliente.

Este cliente se identificará com o número 1.

Se chamará John. Seu sobrenome é Smith. Mora na quinta avenida. Seu telefone é: 1111, e seu e-mail é jsmith@hotmail.com.

Agora pressionamos o botão Confirm e uma mensagem nos avisa que os dados foram inseridos com sucesso, enquanto o formulário se limpa e fica pronto para uma nova inserção.

Inserimos um segundo cliente... o identificamos com o número 2 :

Se chama Susan. Seu sobrenome é "Brown". Seu endereço é na sétima avenida. Seu telefone é 2222, e seu e-mail é sbrown@gmail.com.

Selecionamos o botão Confirm, e novamente exhibe a mensagem que avisa que os dados foram inseridos com sucesso:

Vamos procurar os dados de John, digitamos seu número de cliente (é um) e em seguida pressionamos Tab.

Vemos que são exibidos todos os dados de John e uma vez que estamos posicionados aqui poderíamos alterar alguma informação, por exemplo seu telefone.

Ou poderíamos, eventualmente, eliminar o cliente John do cadastro de clientes com o botão Delete.

Podemos também usar os botões aqui em cima, para navegar entre os clientes, indo, por exemplo, para o seguinte, anterior, primeiro ou ao último, ou para procurar um determinado cliente através da janela de seleção.

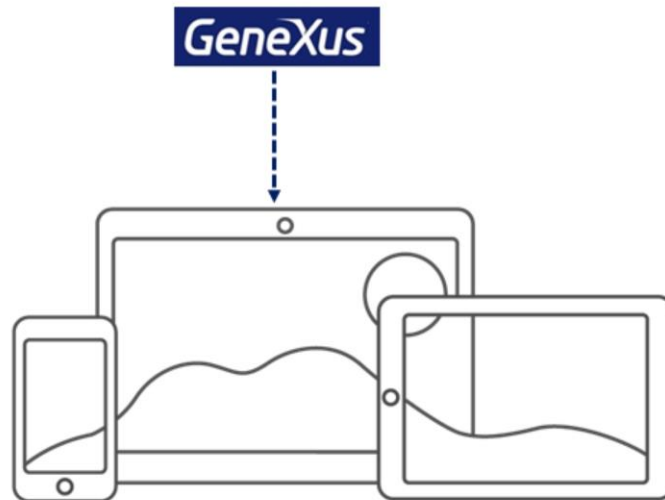
Essa janela foi criada automaticamente pelo GeneXus e corresponde ao objeto Web Panel mostrado.

Observemos que se ajustamos o tamanho da tela, os controles se ajustam ao espaço disponível.



## Aplicação Web Responsive

- Proporciona uma ótima visualização, boa navegação e um excelente aproveitamento dos espaços da tela.



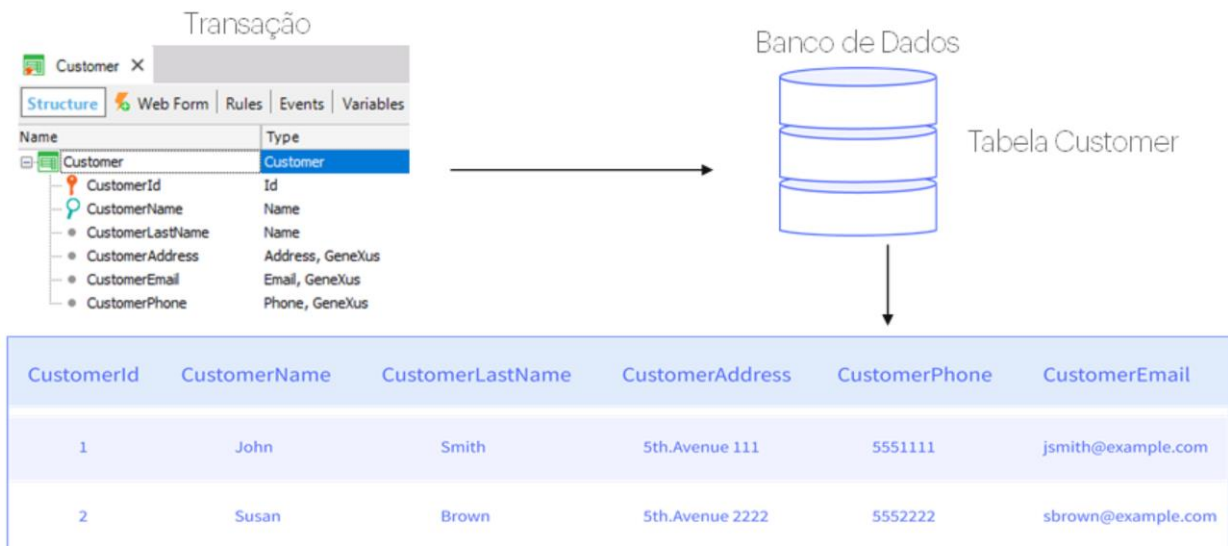
O que significa isto? GeneXus gera aplicações web responsive, ou aplicações sensíveis, proporcionando uma ótima visualização, boa navegação, e um excelente aproveitamento dos espaços da tela.

Tudo isso é alcançado com o uso de um design que permite ver toda a informação de uma forma harmoniosa dentro da tela, e GeneXus nos fornece recursos de edição para conseguir isso. Os mesmos nos oferecem a possibilidade de mostrar diferentes maneiras de visualizar o layout dependendo do tamanho da tela do dispositivo.

Agora que vimos em execução **tudo o que GeneXus gerou automaticamente a partir de nossa definição da transação Customer** ... vamos voltar para o ambiente de desenvolvimento.

## Em resumo, vimos:

- Ao analisar as transações definidas, o GeneXus determina as tabelas físicas a serem criadas.





Videos

[training.genexus.com](http://training.genexus.com)

Documentation

[wiki.genexus.com](http://wiki.genexus.com)

Certifications

[training.genexus.com/certifications](http://training.genexus.com/certifications)