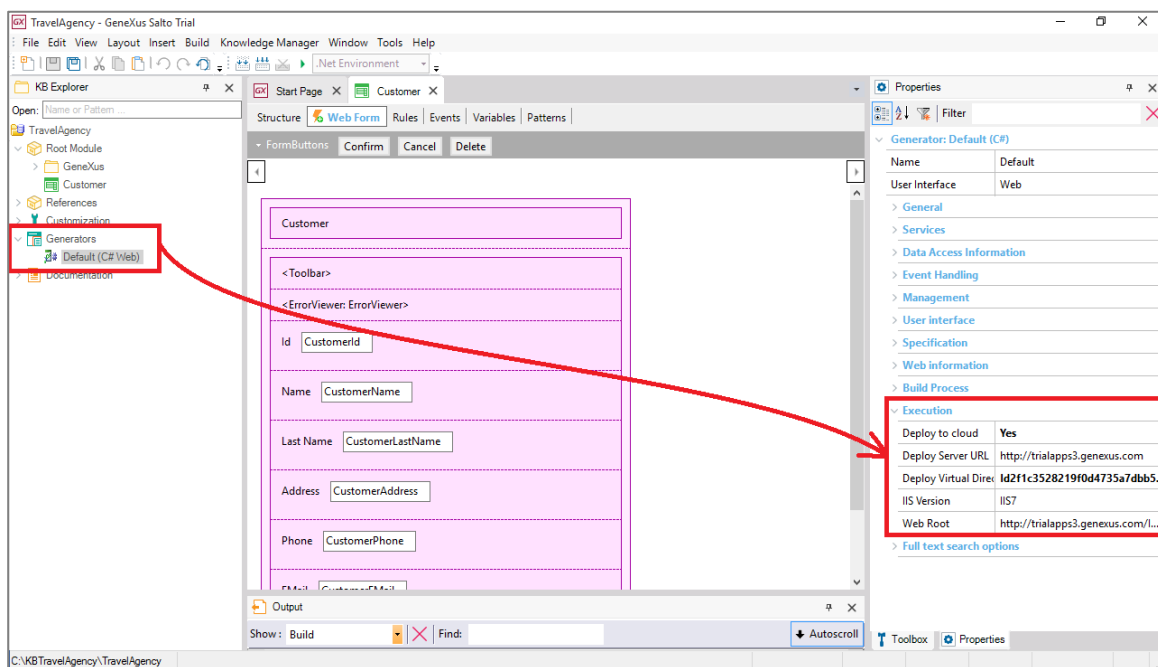


Ejecutando la aplicación por primera vez

Queremos probar la transacción que creamos en los pasos anteriores. Para ello, le vamos a pedir a GeneXus que construya la aplicación, que cree la base de datos, que haga todo lo que tenga que hacer para tener los programas ejecutables para que podamos probar. A ese ciclo de pruebas en el que un desarrollador se embarca antes de tener la aplicación lista, le llamamos prototipación.

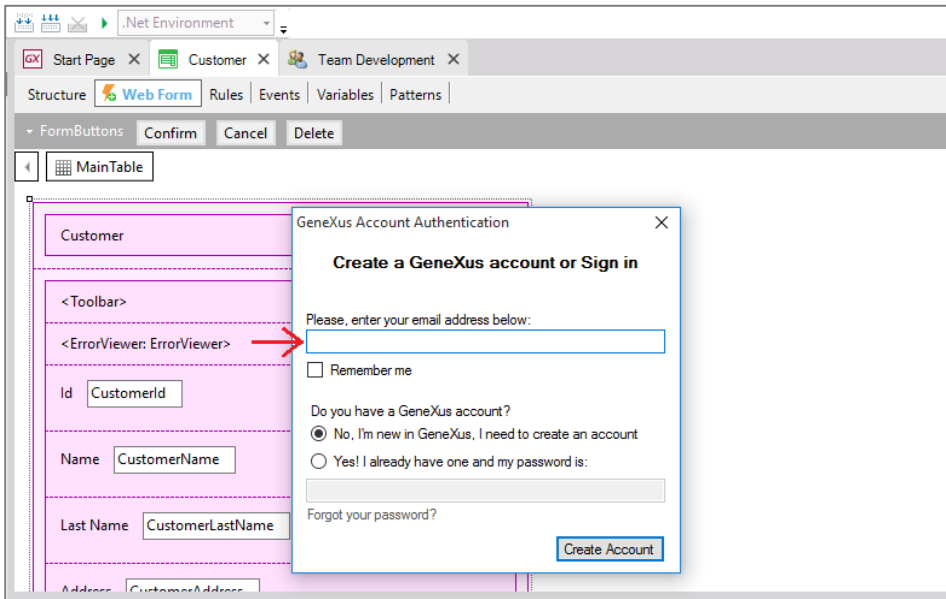
En la versión full de GeneXus se le permitirá prototipar la aplicación tanto en **forma local** (es decir, los programas y la base de datos estarán en servidores de su red) como en **una nube** que GeneXus tiene a disposición. Además, podremos elegir hacerlo en cualquiera de los lenguajes de programación disponibles.

La versión Trial, en cambio, sólo ofrece prototipar en la nube y en lenguaje C#. Lo vemos aquí, abrimos la ventana de Propiedades y acá observamos cómo solamente podemos prototipar en la nube



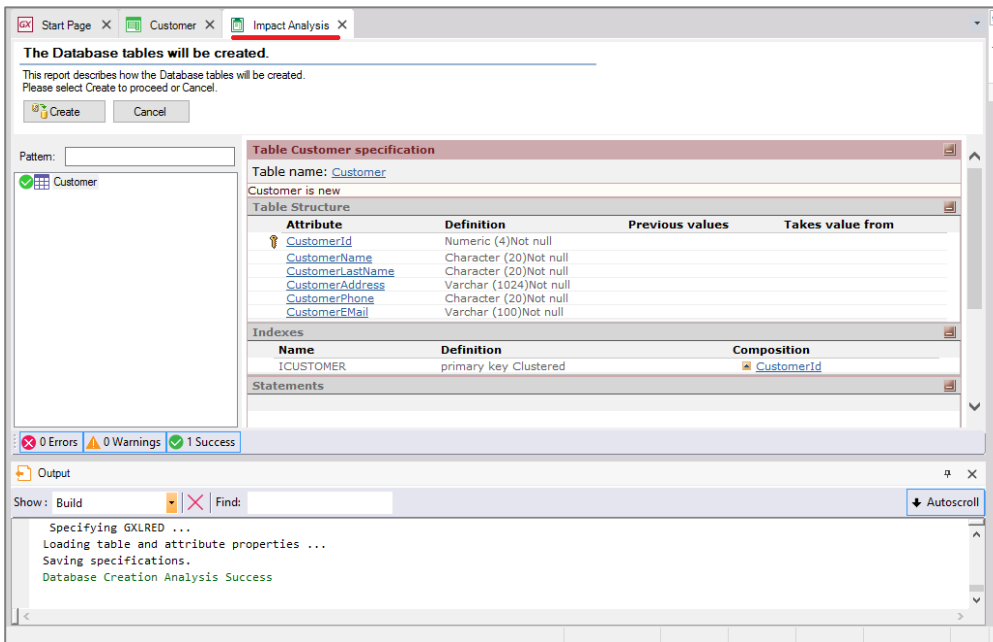
Es lo que haremos ahora mismo, presionando la tecla de función, F5.

Nos pide, por ser la primera ejecución, que nos logueemos usando nuestro usuario GeneXus (conocido también como usuario de GXTechnical). Si aún no tenemos uno, nos ofrece crearlo.



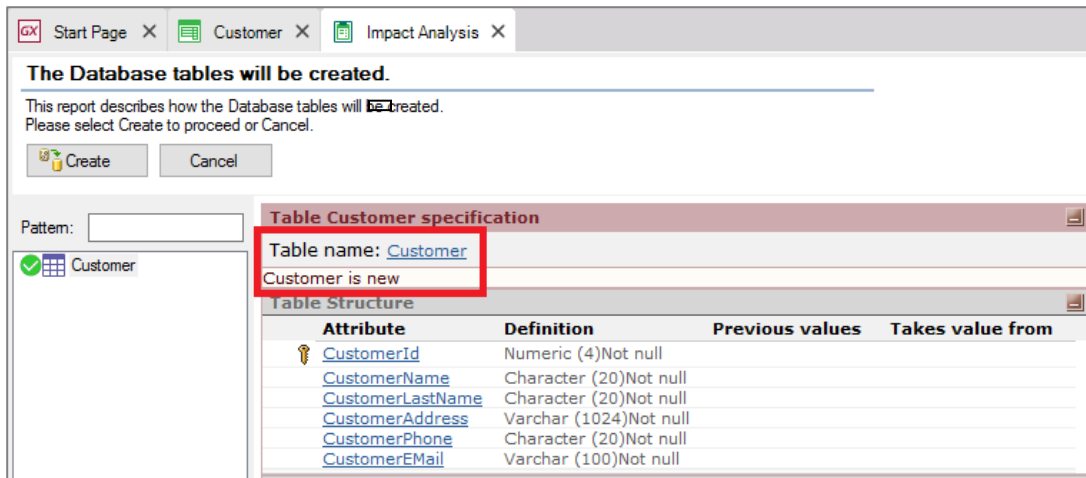
Tras loguearnos GeneXus comienza a trabajar...

concluyendo con un informe que recibe el nombre "Impact Analysis", Análisis de Impacto.

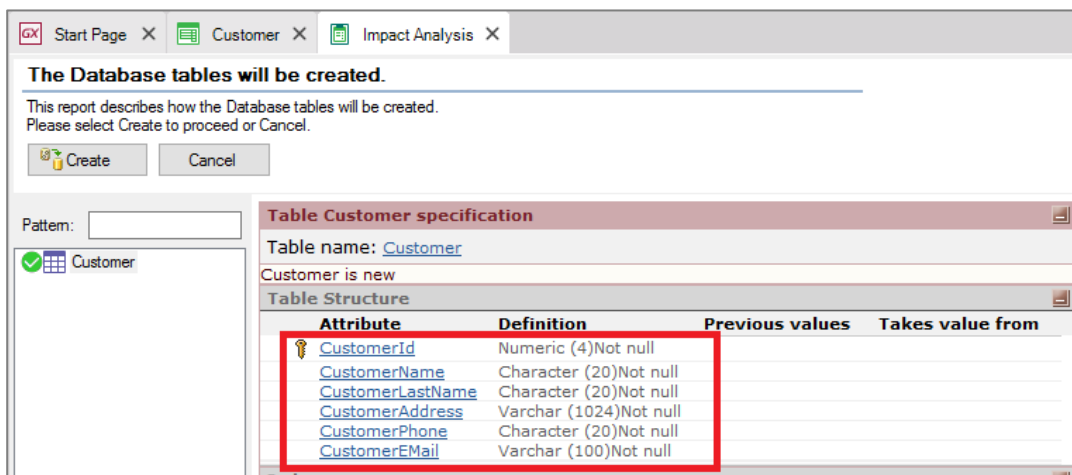


En dicho informe GeneXus analiza el impacto causado por las nuevas definiciones hechas en la base de conocimiento y nos informa qué creaciones o cambios estructurales detecta que debe realizar en la base de datos.

Si miramos el informe en detalle... observemos que nos está avisando que hay una tabla nueva de nombre **Customer** para ser creada...

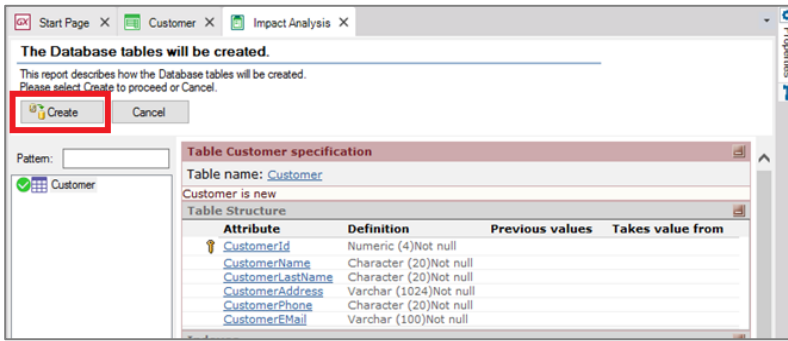


y que la estructura de dicha tabla contendrá los siguientes atributos:



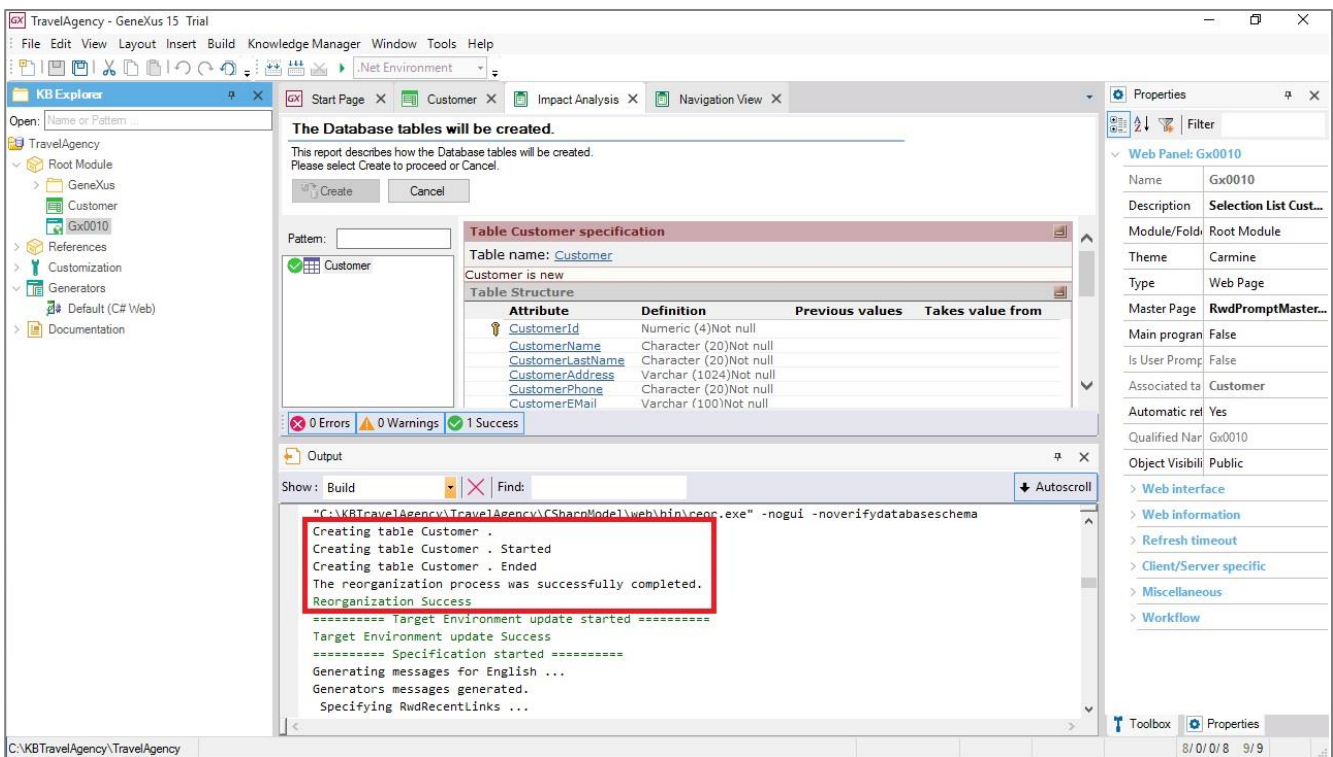
Vemos que GeneXus también creará automáticamente un índice por CustomerId; más adelante explicaremos este concepto.

Dado que estamos de acuerdo con que se cree esta tabla con esta definición en la base de datos, presionamos el botón CREATE....

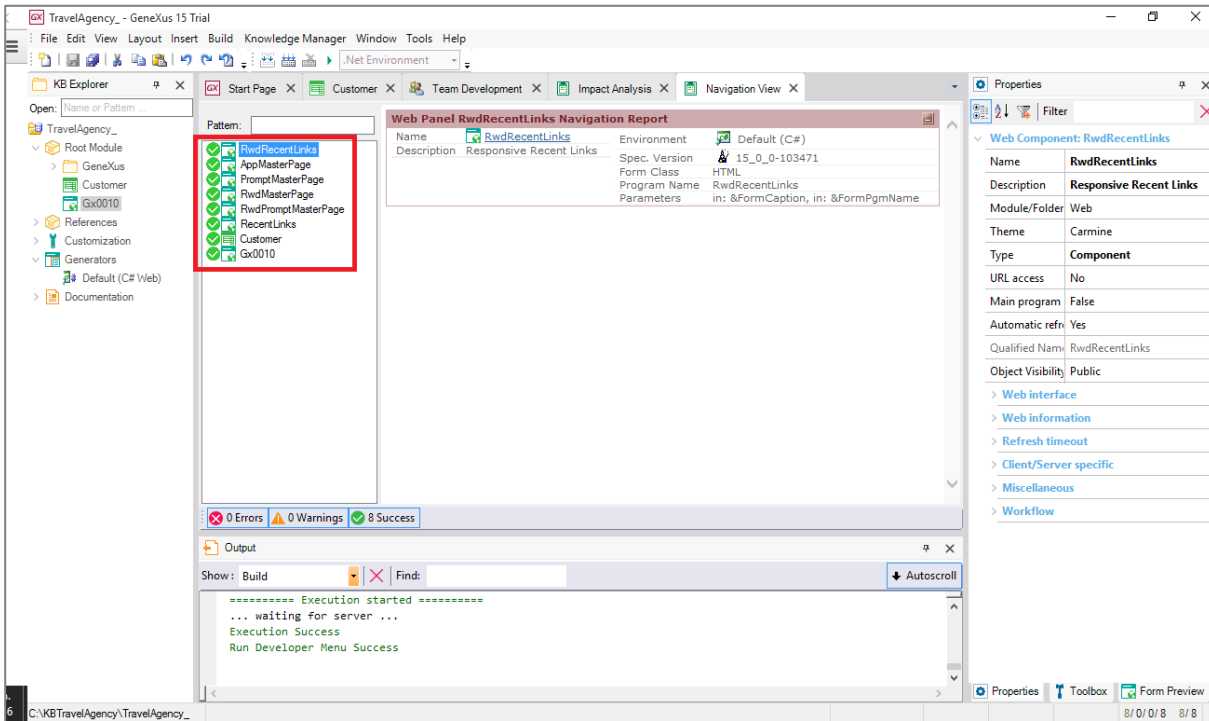


y GeneXus procede a crear los programas necesarios para crear la base de datos (ya que no existía) y la tabla **Customer**, con esta estructura, en dicha base de datos.

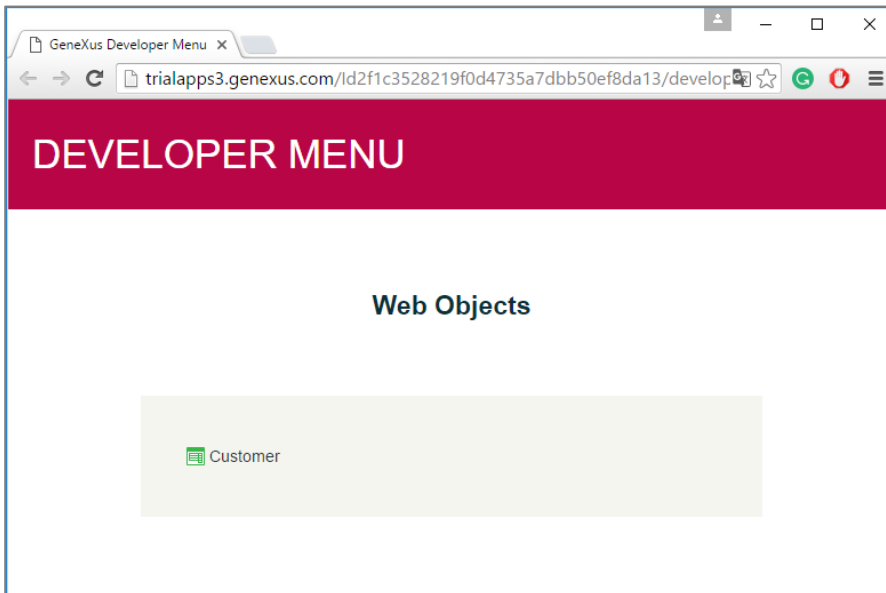
A continuación GeneXus ejecuta estos programas...



y queda creada la base de datos. GeneXus continúa generando otros programas (es decir todas las líneas de código necesarias en el lenguaje de programación elegido para que nuestra aplicación haga lo que deseamos, en este caso ingresar datos de clientes)... y nos muestra si el resultado fue exitoso, o surgió algún error o advertencia.



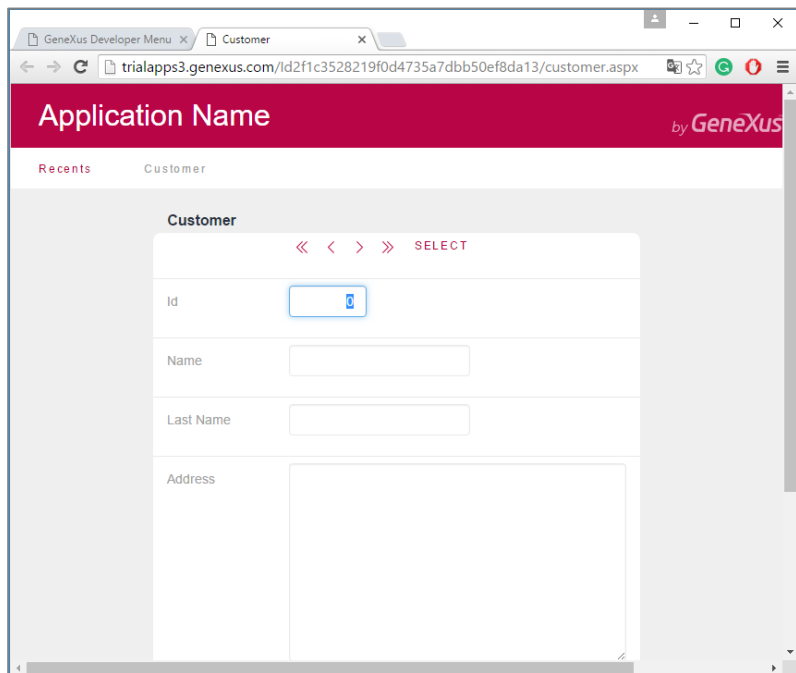
Aquí tenemos la aplicación en funcionamiento:



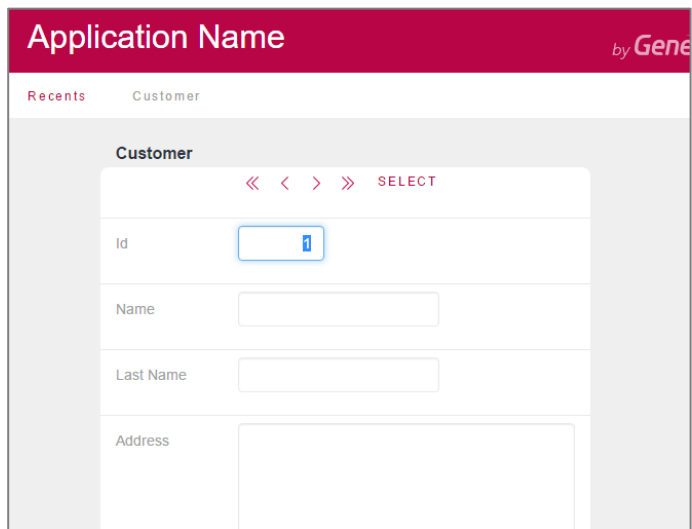
Se abrió el navegador de Internet por defecto, mostrando una página web... y aquí tenemos un link de título **Customer** para ejecutar la transacción que hemos definido.

Pulsemos el botón derecho del mouse sobre el link y seleccionemos ejecutarlo en una nueva pestaña.

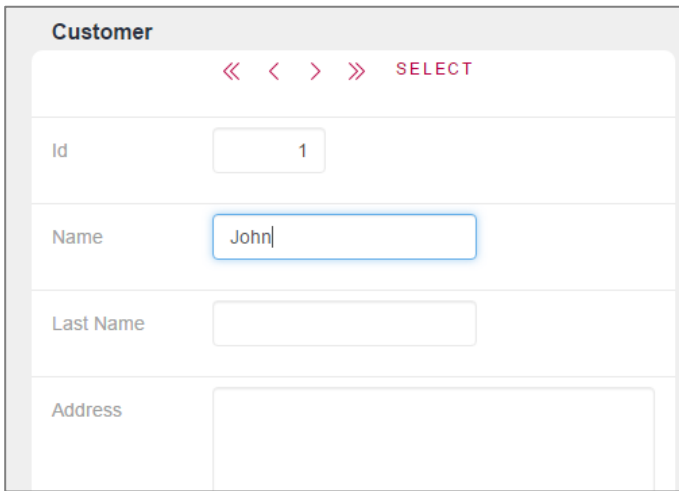
Aquí estamos viendo una página que nos permite ingresar, modificar y eliminar clientes. Ingrese los datos de nuestro primer cliente....



Este cliente se identificará con el número 1

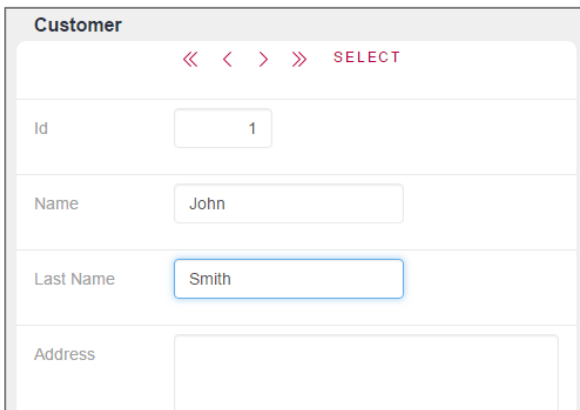


Se llamará John:



A screenshot of a web form titled "Customer". At the top, there are navigation arrows (double left, single left, single right, double right) and a "SELECT" button. Below this are four input fields: "Id" with the value "1", "Name" with the value "John" (highlighted with a blue border), "Last Name" (empty), and "Address" (empty).

Su apellido es Smith:



A screenshot of a web form titled "Customer". At the top, there are navigation arrows (double left, single left, single right, double right) and a "SELECT" button. Below this are four input fields: "Id" with the value "1", "Name" with the value "John", "Last Name" with the value "Smith" (highlighted with a blue border), and "Address" (empty).

Vive en la quinta avenida

Customer

« < > » SELECT

Id

Name

Last Name

Address

Su teléfono es: 1111

GeneXus Developer Menu x Customer x

trialapps3.genexus.com/ld2f1c3528219f0d4735a7dbb50ef8da13/customers

Name

Last Name

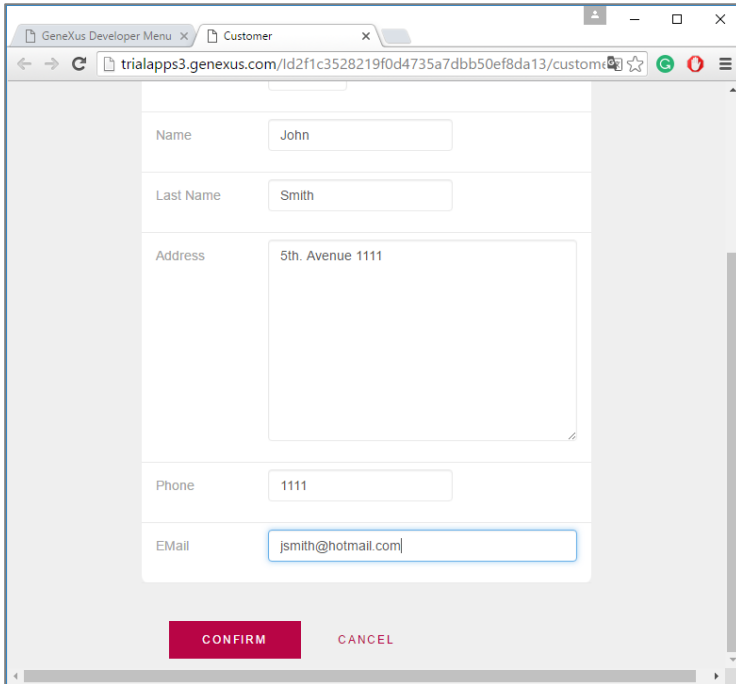
Address

Phone

EMail

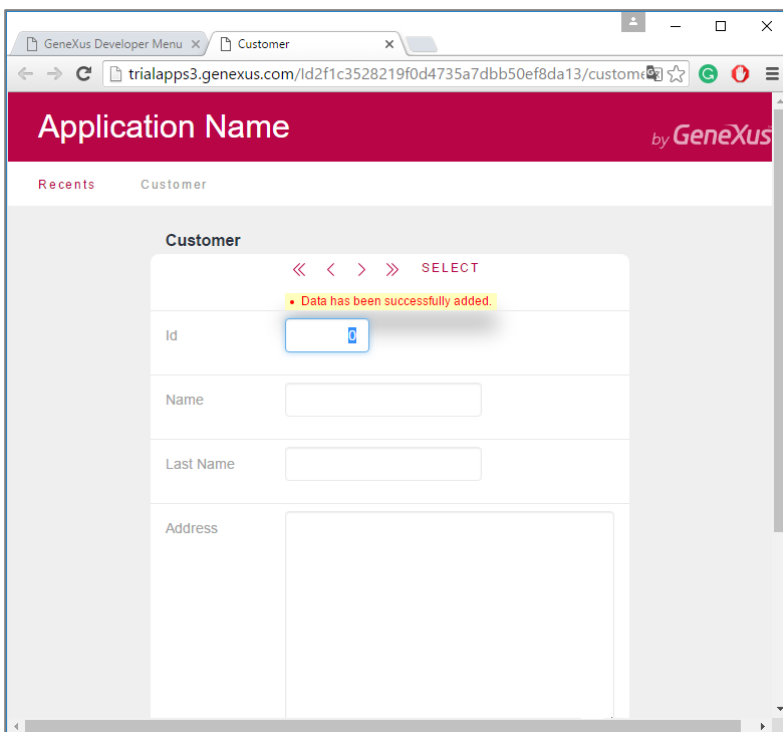
CONFIRM CANCEL

Y su correo electrónico es jsmith@hometown.com



Ahora pulsamos el botón Confirm:

Y un mensaje nos avisa que los datos han sido agregados satisfactoriamente, mientras que el formulario se limpia y queda listo para un nuevo ingreso:

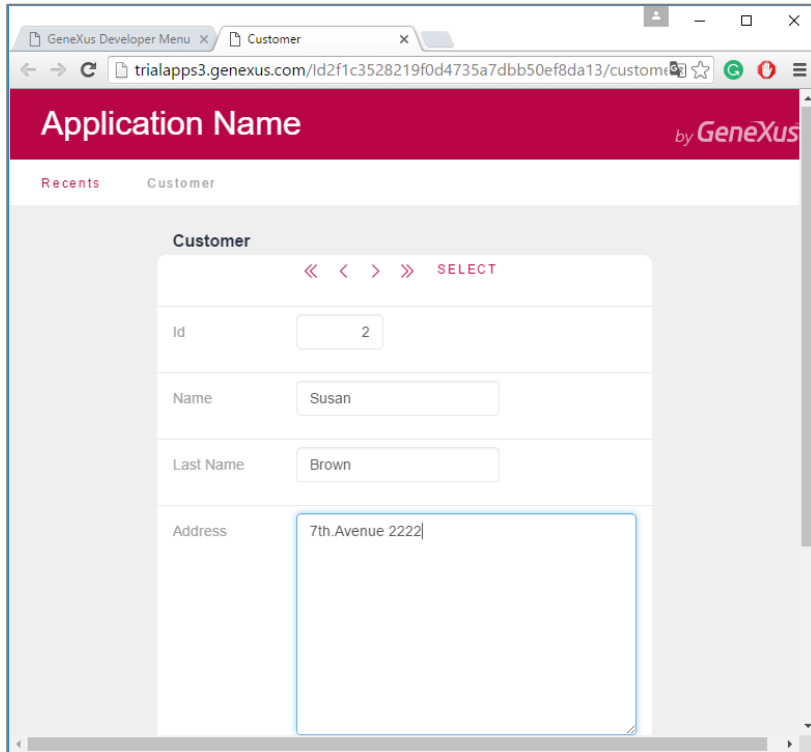


Ingrese un 2do cliente... lo identificamos con el número 2 :

Se llama Susan:

Su apellido es "Brown":

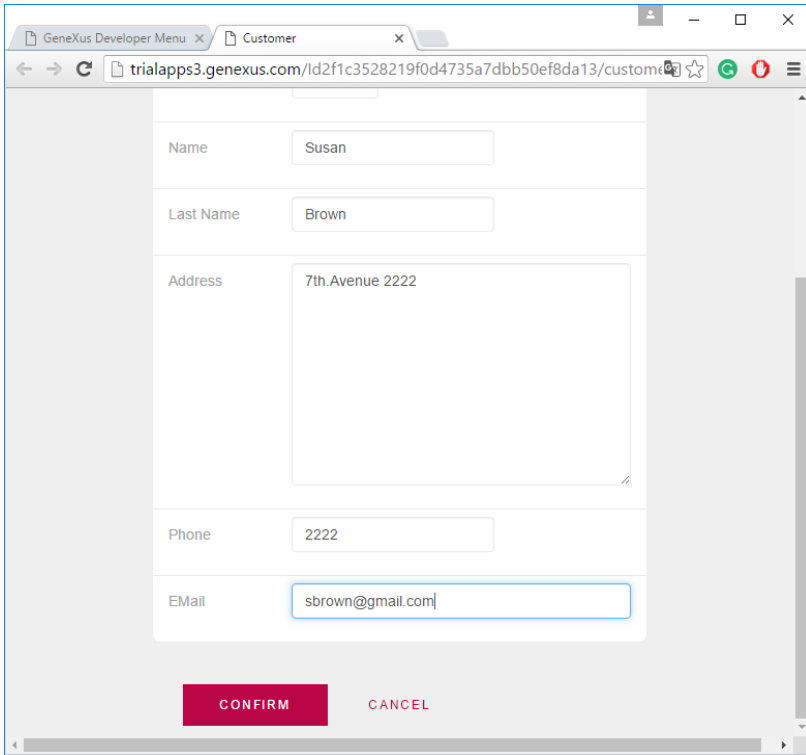
Su dirección es en la séptima avenida



The screenshot shows a web browser window with the URL `trialapps3.genexus.com/id2f1c3528219f0d4735a7dbb50ef8da13/customer`. The page has a red header with the text "Application Name" and "by GeneXus". Below the header, there are two tabs: "Recents" and "Customer". The "Customer" tab is active, showing a form titled "Customer". The form has a "SELECT" button and four input fields: "Id" with the value "2", "Name" with the value "Susan", "Last Name" with the value "Brown", and "Address" with the value "7th.Avenue 2222".

Su teléfono es 2222

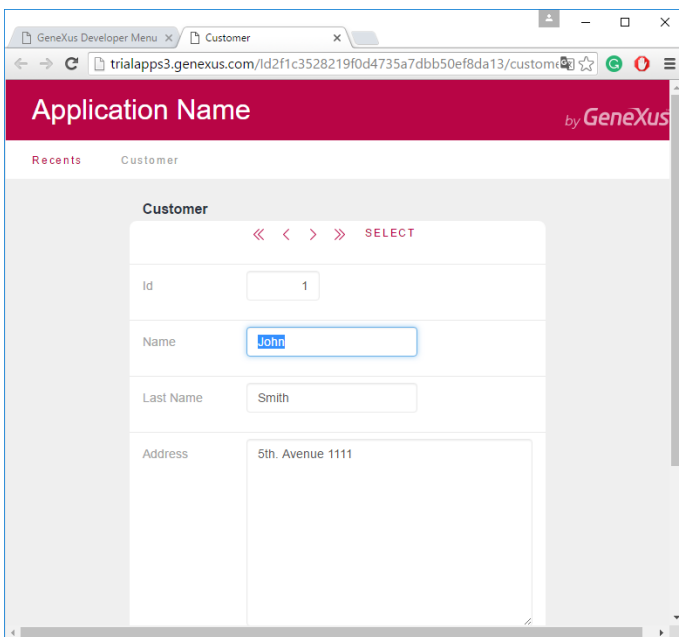
Y su correo es sbrown@gmail.com



Seleccionamos el botón Confirm:

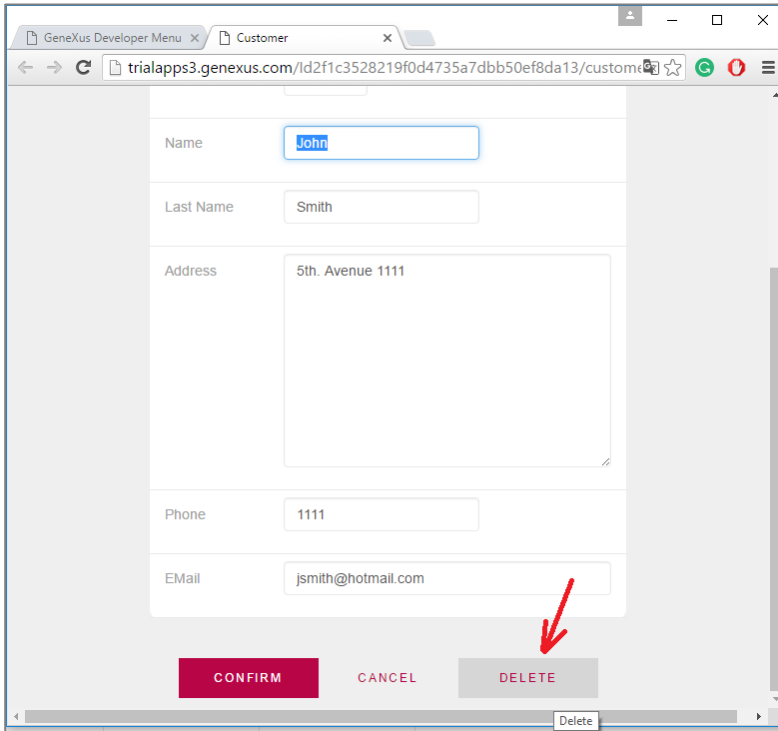
Y nuevamente sale el mensaje que avisa que los datos han sido agregados satisfactoriamente:

Vamos a buscar los datos de John, digitamos su número de cliente (el uno) y luego presionamos tabulador.

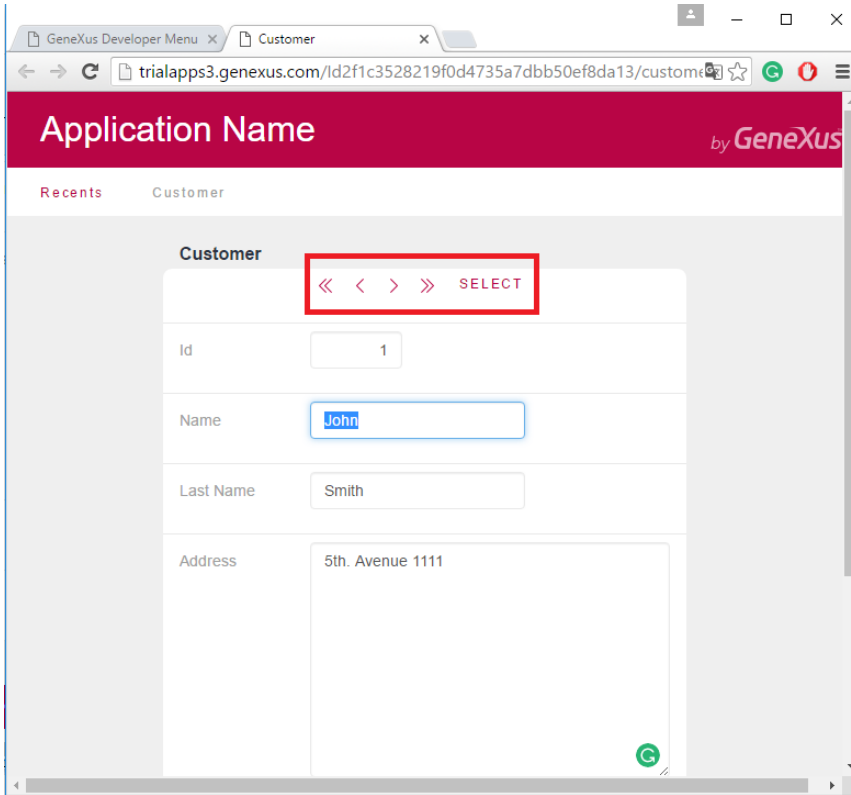


Vemos que se muestran todos los datos de John y una que vez que estamos posicionados aquí podríamos cambiar algún dato, por ejemplo su teléfono.

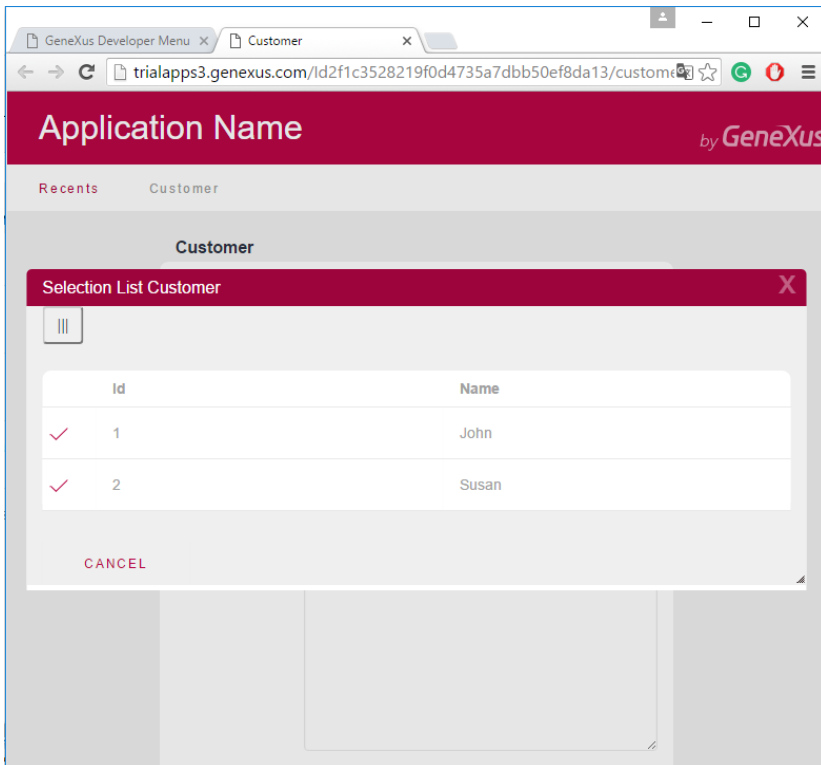
O podríamos eventualmente eliminar el cliente John del registro de clientes con el botón Delete.



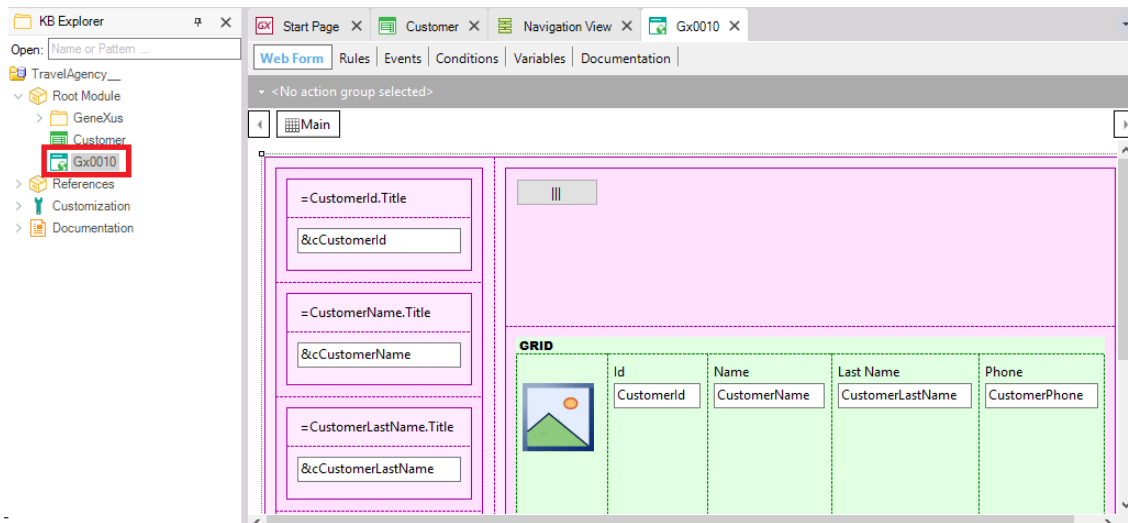
También podemos usar los botones de aquí arriba, para navegar entre clientes, yendo por ejemplo al siguiente, al anterior, al primero o al último:



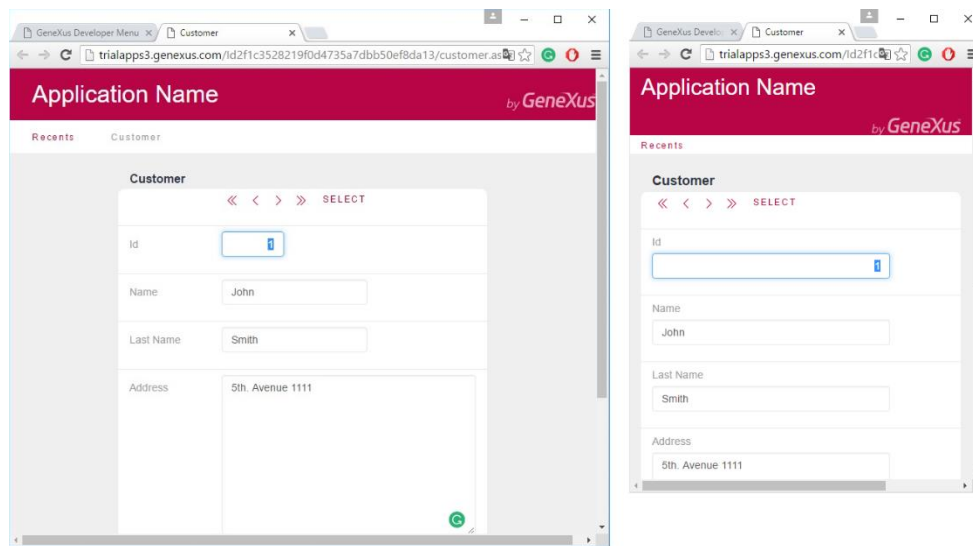
o para buscar a un cliente en particular mediante esta ventana de aquí:



Esa ventana fue creada automáticamente por GeneXus. [ir a GX] Corresponde a este objeto:



Observemos que si ajustamos el tamaño de la pantalla, los controles se ajustan al espacio disponible.



¿Qué significa esto? GeneXus genera aplicaciones web responsive, o aplicaciones sensibles, que ofrecen una óptima visualización, buena navegación, y un excelente aprovechamiento de los espacios de la pantalla.

Todo esto se logra utilizando un diseño que permite ver toda la información de una forma armoniosa dentro de la pantalla, y GeneXus nos provee de funciones de edición para lograrlo. Las mismas nos brindan la posibilidad de mostrar diferentes formas de visualizar el layout dependiendo del tamaño de la pantalla del dispositivo.

Ahora que hemos visto en ejecución **todo lo que GeneXus generó automáticamente a partir de nuestra definición de la transacción Customer...** volvamos al ambiente de desarrollo.